

وزارت بهداشت، درمان و آموزش پزشکی



دانشگاه علوم پزشکی و خدمات بهداشتی درمانی خراسان شمالی

معاونت بهداشتی

شبکه بهداشت و درمان شهرستان راز و جرگلان

برنامه پاسخ بهداشت به بلایا و فوریتها تیرماه ۱۳۹۶

(پیوست برنامه ملی عملیات پاسخ نظام سلامت در بلایا و فوریتها)

تدوین

واحد مدیریت و کاهش خطر بلایا

## فهرست

۲	مقدمه
۳	سابقه برنامه
۴	بیانیه هدف
۴	اسناد بالادستی اختیارات قانونی و برنامه های مرجع
۵	شرح وضعیت
۶	نقشه
۷	وضعیت زلزله در استان
۱۲	پیش فرضها
۱۳	مبانی عملیات
۱۸	کارکردهای آمادگی
۲۵	کارکردهای مدیریتی
۳۹	کارکرد اختصاصی S3 (بیماریهای واگیر)
۴۵	کارکرد اختصاصی S4 (بیماریهای غیرواگیر)
۵۰	کارکرد اختصاصی S5 (بهداشت محیط)
۶۱	کارکرد اختصاصی S6 (سلامت خانواده و جمعیت)
۷۳	کارکرد اختصاصی S7 (تغذیه)
۷۷	کارکرد اختصاصی S8 (حمایت روانی و اجتماعی)
۸۲	کارکرد اختصاصی S9 (آموزش سلامت)
۸۵	کارکرد اختصاصی S10 (خدمات آزمایشگاهی)
۸۹	کارکرد اختصاصی S11 (امور داروئی)
۹۳	چارت فرماندهی حادثه راز و جرگلان

## مقدمه:

مواجهه کشور با انواع بلایای طبیعی و انسان ساخت ایجاب میکند که نظام شبکه ارایه خدمات بهداشتی اولیه برای مقابله با این مخاطرات و ارایه خدمت به مردم آسیب دیده آماده باشد. لازمه این امر، اطمینان از سلامت مراکز ارایه خدمت و پرسنل آنها و همچنین تضمین تداوم ارائه خدمات در زمان بلایا است. همچنین شایسته است نظام سلامت از آمادگی لازم برای پاسخ مناسب و در خور به عوارض حوادث و بلایای طبیعی نیز برخوردار باشد. این امر نه تنها تضمین کننده سلامت مردم عزیزمان در زمان وقوع مخاطرات خواهد بود، بلکه از ضروریات تحقق اهداف برنامه توسعه اجتماعی، اقتصادی و فرهنگی و چشم انداز ایران ۱۴۰۴ است.

دستاوردهای نظام سلامت طی سال های اخیر در حوزه مدیریت و کاهش خطر بلایا بسیار چشمگیر بوده و در حال حاضر برخی برنامه های آن نه تنها در سطح منطقه که در سطح جهان به خوبی شناخته شده و مورد توجه صاحب نظران و سازمان های بین المللی قرار گرفته است. شهرستان راز و جرگلان در شمال غرب استان خراسان شمالی قرار گرفته است. این شهرستان از شمال با کشور ترکمنستان، از سمت شرق و جنوب شرقی با بجنورد، از سمت غرب و جنوب غربی با شهرستان مانه و سملقان دارای مرز مشترک میباشد، جمعیت شهرستان راز و جرگلان ۵۹۲۰۸ هزار نفر بوده که از این تعداد ۵۰۷۳ نفر در شهر و ۵۴۱۳۵ نفر در سطح روستاها ساکن هستند. شهرستان راز و جرگلان در معرض انواع مخاطرات طبیعی و انسان ساخت از جمله سیل، زلزله قرار گرفته است و باتوجه به گسلهای موجود در استان خراسان شمالی جزو یکی از شهرستان های زلزله خیز محسوب می گردد. لذا لازم است بمنظور حفظ و نجات جان مردم و پرسنل در مواقع بحران یک برنامه شهرستانی پاسخ متناسب با شرایط ویژه شهرستان برای پرسنل بهداشتی شهرستان تدوین گردد و بمنظور رفع ایرادات و به روز نمودن اطلاعات متناسب با شرایط جدید سالیانه مورد بازبینی قرار گیرد. لازم است همکاران حوزه بهداشت در مواقع بحران بر اساس برنامه تدوین شده عمل نمایند.

## سابقه برنامه

برنامه پاسخ بهداشت به حوادث و بلایا در شبکه بهداشت و درمان شهرستان راز و جرگلان برای اولین بار در سال ۱۳۹۶ تدوین گردید. در این برنامه سعی شده است که وظایف و مسئولیت ها براساس کارکردهای آمادگی، مدیریتی و اختصاصی و برپایه مشخص کردن فعالیت واحد های زیر مجموعه بیان شود.

## بیانیه هدف

برنامه عملیات پاسخ بلایای حاضر، در راستای اهداف کلان نظام سلامت مبنی بر کاهش خطر ناشی از مخاطرات طبیعی و انسان ساخت، در سطح جامعه و تسهیلات و منابع نظام سلامت تدوین شده و مبتنی بر رویکرد مشارکت بین بخشی و تمام مخاطرات در برگیرنده تمام جنبه های سلامت، هدف اصلی زیر را دنبال می کند.

ارتقاء آمادگی حوزه بهداشت در پاسخ موثر و به موقع و هماهنگ به مخاطرات طبیعی و انسان ساخت.

## اسناد بالادستی، اختیارات قانونی و برنامه های مرجع

- چارچوب کاهش خطر بلایای سندای ۲۰۳۰-۲۰۱۵
- برنامه ششم توسعه جمهوری اسلامی ایران
- ارتقای آمادگی و تاب آوری نظام سلامت برای بلایا و حوادث غیر مترقبه طبیعی و انسان ساخت
- ارتقای تاب آوری جمعیت عمومی برای بلایا

## شرح وضعیت

شهرستان راز و جرگلان به مرکزیت شهر راز در شمال غرب استان خراسان شمالی قرار گرفته است. این شهرستان با مصوبه دولت در سال ۱۳۹۱ تشکیل شد. مساحت این شهرستان ۳۸۰۰ کیلومتر مربع است که از این نظر ۱۳,۴ درصد مساحت استان و جمعیت آن ۵۹۲۰۸ نفر می‌باشد. شهرستان راز و جرگلان از سه بخش مرکزی به مرکزیت راز، بخش غلامان به مرکزیت جرگلان و بخش مرکزی یکه سعود تشکیل شده است. این شهرستان از نظر موقعیت جغرافیایی؛ از شمال با کشور ترکمنستان، از جنوب با شهرستان مانه و سملقان، از شرق با شهرستان بجنورد و از غرب با استان گلستان هم‌مرز است. اقوام ساکن در این شهرستان شامل فارسی‌زبانان، تات‌زبانان، کردهای کرمانج، ترکها و ترکمن می‌باشند. زبان‌های رایج نیز فارسی، تاتی، کردی کرمانجی و ترکی خراسانی و ترکمنی می‌باشد.

### وضعیت زمین شناسی استان خراسان شمالی:

خراسان شمالی از نظر ناهمواری‌ها به دو قسمت: الف) نواحی کوهستانی ب) پست و هموار تقسیم می‌شود.

مرتفع‌ترین نقطه آن قله شاه جهان در رشته کوه‌های آلاداغ ۳۰۵۱ متر و پست‌ترین نقطه آن در روستای تازه یاب در قسمت خروجی رودخانه اترک با ارتفاع ۴۰۰ متر از سطح دریا قرار دارد.

این منطقه دارای آب و هوای نیمه معتدل و مرطوب با زمستان‌های سرد و تابستان‌های گرم است. میانگین بارش این استان به ۲۵۰ میلی متر می‌رسد

کوه‌های استان از نظر زمین‌شناسی حاصل آخرین حرکات کوهزایی دوران سوم و از کوه‌های جوان می‌باشند. این کوه‌ها به دو بخش عمده: ۱- رشته کوه کپه داغ ۲- رشته کوه آلاداغ تقسیم می‌شوند.

رشته کوه کپه داغ: این رشته کوه در شمال استان واقع شده و بوسیله گسل عشق‌آباد (گسل کپه داغ) از دشتهای پست ترکمنستان و بوسیله رودخانه اترک و دشتهای مانه و سملقان، بجنورد، شیروان، فاروج از رشته کوه جنوبی آلاداغ جدا می‌شود.

این ارتفاعات شباهت زیادی از نظر ساختار زمین‌شناسی با زاگرس دارند و وجود گسل‌های متعدد ساختار رسوبی، نامتقارن بودن چین‌ها، فقدان فعالیت‌های آتشفشانی و وجود سنگ‌های دارای درز و شکاف آن شرایط مساعدی برای ذخایر آب زیرزمینی و منابع نفت و گاز ایجاد می‌نماید.

رشته کوه آلاداغ: این ارتفاعات توسط دشتهای مانه و سملقان، بجنورد، شیروان، فاروج، از رشته کوه کپه داغ جدا شده است. آلاداغ در غربی‌ترین منطقه در حوالی جاجرم بوسیله یکسری کوه‌های کم ارتفاع به رشته کوهستانی شاه کوه البرز می‌پیوندد. جبهه شمالی آلاداغ با یکسری پرتگاه‌های گسلی به رود اترک و جبهه جنوبی آن از طریق گسل‌هایی با دشت جاجرم ارتباط پیدا کرده است.



حوزه تحت پوشش شبکه بهداشت و درمان شهرستان راز و جرگلان با جمعیت تحت پوشش این شبکه ۵۹۲۰۸ نفر در سال ۱۳۹۵ شامل شهر راز و دهستان های راز، غلامان، راستقان، باغلق، یکه سعود و حصارچه تشکیل شده است. جمعیت شهری تحت پوشش ۵۰۷۳ نفر و جمعیت روستایی آن ۵۴۱۳۵ نفر است.

#### واحدهای بهداشتی شبکه بهداشت و درمان راز و جرگلان بر حسب تعداد

ردیف	نوع مرکز	تعداد
۱	مرکز جامع خدمات سلامت شهری	۱
۲	مرکز جامع خدمات سلامت روستایی	۶
۳	پایگاههای بهداشتی ضمیمه شهری	۱
۴	خانه های بهداشت	۳۸
۶	ستاد مرکز بهداشت شهرستان	۱
۷	جمع تعداد واحدهای بهداشتی	۴۴۰

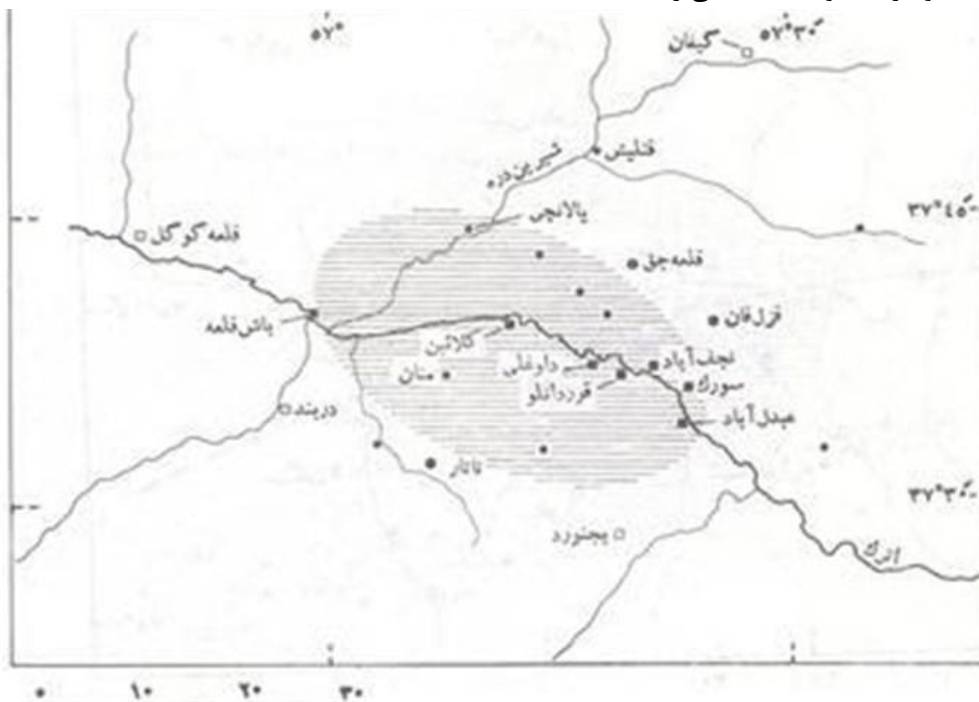
## وضعیت زلزله در استان:

براساس بررسی های محققان طی ۱۰۰ سال گذشته ۱۳ زمین لرزه بزرگتر از ۵٫۵ ریشتر در منطقه خراسان شمالی به ثبت رسیده است. از این تعداد ۷ زمین لرزه دارای بزرگای بیشتر از ۶ ریشتر به ثبت رسیده است از آنجایی که استان خراسان شمالی به عنوان یکی از لرزه خیز ترین استان های ایران شناخته شده است لازم است برنامه هایی در جهت مطالعات لرزه زمین ساخت، پهنه بندی خطر زمین لرزه تدوین و اقداماتی مانند مقاوم سازی ابنیه در اولویت محورهای توسعه پایدار این استان و شهرستان های تابعه قرار گیرد. استان خراسان شمالی از دیدگاه زمین شناسی در پهنه ساختاری - رسوبی کپه داغ قرار دارد. مقیاس این زمین لرزه ها به شرح زیر است:

گسل کپه داغ شامل کوههای شمال باختری - جنوب خاوری، شمال استان خراسان است که از نظر کوه نگاری به هزار مسجد معروف است این منطقه از دیدگاه زمین لرزه در کپه داغ قرار می گیرد که در آن گسل های فعال و مهمی وجود دارد. این گسل ها و حرکات آنها معمولاً با خسارات بسیاری همراه بوده است. از مهمترین گسل های این منطقه می توان به گسل اسفراین و گسل باغان- گرماب و گسل رباط اشاره کرد

گسل اسفراین: این گسل با درازای حدود ۱۷۰ کیلومتر و راستای شمال باختری- جنوب خاوری قرار دارد و از حاشیه شمال خاوری شهر اسفراین عبور می کند گسل باغان- گرماب: گسلی است با درازای ۵۵-۵۰ کیلومتر و در راستای شمال و شمال باختری - جنوب و در مجاورت روستای باغان قرار دارد که به هنگام زمین لرزه ۱۱ اردیبهشت ۱۳۰۸ هجری شمسی (۱ مه ۱۹۲۹ میلادی) در کپه داغ به وجود آمد

گسل رباط قریل: این گسل با درازای حدود ۱۲۵ کیلومتر در راستای شمال خاوری- جنوب باختری قرار دارد. انتهای خاوری این گسل به ۲۵ کیلومتری جنوب آشخانه می رسد





با توجه به بررسی های لرزه خیزی گستره ۱ درجه در ۱ درجه کانون زمین لرزه، ثابت شده است طی ۱۰۰ سال گذشته حدود ۲۹۹ زمین لرزه در خراسان رخ داده است که ۲۸ مورد از آنها دارای به بزرگی ۵ ریشتر و بیشتر از آن به ثبت رسیده است. این آمار نشان دهنده لرزه خیزی بالا در منطقه خراسان شمالی و گستره کپه داغ است.

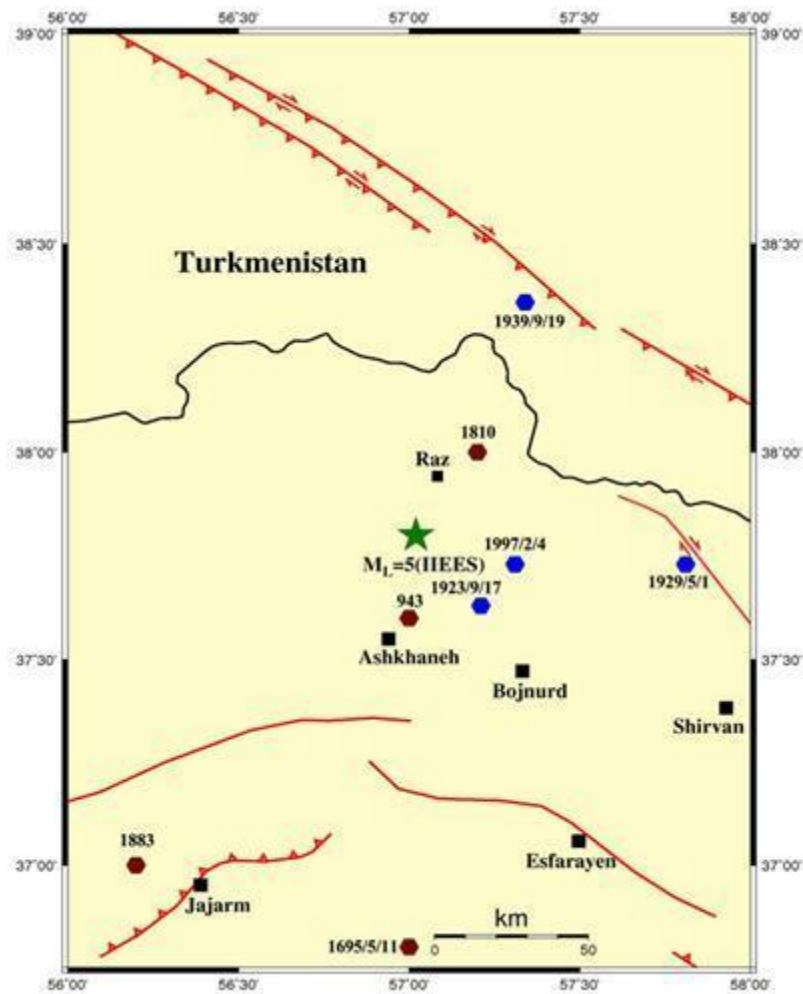
**بزرگترین و مهم ترین زلزله های این استان را با جزئیات آن در جدول زیر مشاهده می کنید:**

ردیف	مکان وقوع زلزله	بزرگای زمین لرزه	مشخصه و توضیحات	تاریخ وقوع
۱	۴۴۰ کیلومتری شمال باختری ۷/۳ ریشتر شیروان	۷/۳ ریشتر	این زمین لرزه به زلزله کپه داغ معروف است و به عنوان بزرگترین زمین لرزه این استان به ثبت رسیده است. در این زلزله ۸۸ روستا ویران شد و بیش از ۳۲۰۰ نفر جان باختند. زمین لرزه به ویژه در بخش شمال باختری ناحیه کلان لرزه ای، بین گیغان و زیدر، شدید بود که بیش از نیمی از کل تلفات در آنجا اتفاق افتاد. در گیغان، به جز یک امامزاده قدیمی که هنوز برجا است، همه چیز فروریخت و ۳۰۰ تن از جمعیت ۱۵۰۰ نفری را کشت. در رباط تنها دروازه آن برپا ماند و از میان ۵۰۰ نفر ساکنان آن بیش از ۳۳۰ تن کشته شدند. در زیدر همه ۳۰۰ تن ساکنان آن بجز یک تن کشته شدند. کورکولاب و گرماب در ترکمنستان به طور کامل ویران شد. این زمین لرزه به قنات های سکه، الله آباد و باغان در منطقه شیروان و نیز قنات های باغ آسیب رساند. همچنین زمین لرزه به قنات ها و چشمه های تامین آب در بسیاری از روستاها زیان وارد کرد. به دنبال این زمین لرزه، تعداد زیادی پس لرزه به وقوع پیوست که بسیاری از آنها تلفات و ویرانی های افزونتری به بار آورد.	۱۱ اردیبهشت ۱۳۰۸
۲	پیرامون شهرستان بجنورد در روستا های حاشیه رود اترک	۶/۳ ریشتر	این زمین لرزه به عنوان یکی از مهم ترین زمین لرزه های استان خراسان به ثبت رسیده است. در این زمین لرزه در دامنه های شمال خاوری کپه داغ و در دامنه های جنوب باختری کوه باب بلند، بیشترین خسارت را داشت که در آن ۱۰ روستا ویران شد و ۲۲ روستای دیگر به سختی آسیب دید. تلفات در این ناحیه ۱۵۷ کشته و ۱۴۶ زخمی ذکر شده است. در بجنورد به ساختمان هائیز آسیب رسید و برخی خانه ها ویران شد، اما کسی کشته نشد. در منطقه قلعه جق این زمین لرزه پس لرزه های گسترده ای را به راه انداخت و در جاهای دیگری شواهد دگرریختی زمین مشاهده شد. زمین لرزه در عشق آباد و مشهد به شدت محسوس بود به دنبال زمین لرزه پس لرزه هایی رخ داد که دست کم یک ماه ادامه داشت و آسیب های زیادی به بجنورد رساند به گونه ای که در آن هیچ خانه ای برای سکونت امن نبود.	۲۵ شهریور ۱۳۰۲
۳	شمال بجنورد	۶/۸ ریشتر	در ساعت ۱۴:۰۷ به وقت محلی زمین لرزه نسبتاً شدیدی منطقه وسیعی از شمال خراسان را به لرزه درآورد. این زمین لرزه با پیش لرزه بزرگی همراه بود (در ساعت ۱۳:۲۳ همانروز با بزرگای گشتاوری ۵/۵) همین امر با کاهش تلفات ناشی از زمین لرزه اصلی همراه بود. کانون سطحی زمین لرزه در فاصله ۲۵ کیلومتری شمال بجنورد بود. شدت پیش لرزه و زمین لرزه به حدی بود که اکثر شهرهای اطراف مانند	۱۶ بهمن ۱۳۷۵

	شیروان، اسفراین، قوچان، سبزوار، نیشابور و حتی مشهد را که در فاصله حدود ۲۰۰ کیلومتری کانون اصلی زمین‌لرزه قرار دارد تکان داد و موجب نگرانی و هراس عده زیادی از مردم شد. این زمین‌لرزه پس لرزه‌های متعددی را به دنبال داشت که قوی‌ترین آنها دارای بزرگای ۵/۲ در مقیاس امواج گشتاوری. بر اثر زمین‌لرزه بیش از ۱۷۳ روستا در منطقه شمال بجنورد و شمال باختری شیروان خسارات قابل توجهی را متحمل شدند. تلفات این زمین‌لرزه بر طبق آخرین گزارش دریافتی ۸۸ نفر اعلام شده است.			
۴	نسا، اترک و روستاهای اطراف	۷/۶ ریشتر	زمین لرزه اترک نسا، در منطقه نسا و روستاهای اطراف اتفاق افتاد و تلفات آن بیش از ۵ هزار نفر رسید. این زمین لرزه در دره سملقان بیش از سی روستا لرزاند و دگر ریختی های زمین با سد کردن و قطع جریان آب اثرات مهمی بر رودخانه های این دره را به همراه داشت.	۱ مرداد ۳۳۲ هجری
۵	دره اسفراین	۷ ریشتر	روستاهای بسیاری در این ناحیه کم جمعیت ویران شد و در هریک از آنها ۱۰۰ تن کشته شدند. روستای بزرگ باتای به طور کامل ویران شد و ۳۶۰ تن در آنجا کشته شدند و دام های بسیاری نیز تلف شدند. به مدت بیش از یک سال، تا ۲۴ اوت ۱۶۹۶ میلادی، پس لرزه های نیرومند به فراوانی رخ می داد و مدت سه سال طول کشید تا این زمین لرزه های خفیف فروکش کند.	۲۱ اردیبهشت ۱۰۷۴ هجری
۶	شمال شیروان	۵/۵ ریشتر	این زمین لرزه در عرض جغرافیایی ۳۷،۷۴ و طول جغرافیایی ۵۷،۸۵ در ساعت ۱۲،۶ دقیقه ظهر به وقت محلی به وقوع پیوست	۲۶ اسفند ۱۲۸۵
۷	شمال شیروان	۵/۹ ریشتر	این زمین لرزه در عرض جغرافیایی ۳۷،۱۸ و طول جغرافیایی ۵۷،۸۸ در ساعت ۱۸،۱۲ دقیقه به وقت محلی به وقوع پیوست.	۲۰ آبان ۱۲۹۶
۸	شمال بجنورد	۵/۵ ریشتر	این زمین لرزه در عرض جغرافیایی ۳۷،۶ و طول جغرافیایی ۵۷،۳ در ساعت ۳،۳۰ دقیقه نیمه شب به وقت محلی به وقوع پیوست.	۲۰ آبان ۱۲۹۷
۹	شمال بجنورد	۵/۴ ریشتر	این زمین لرزه در عرض جغرافیایی ۳۷،۶ و طول جغرافیایی ۵۷،۳ در ساعت ۰۰،۰۰ دقیقه نیمه شب به وقت محلی به وقوع پیوست.	۱۵ بهمن ۱۳۰۱
۱۰	شمال شرق بجنورد	۶/۳ ریشتر	این زمین لرزه در عرض جغرافیایی ۳۷،۶ و طول جغرافیایی ۵۷،۳ در ساعت ۱۰،۳۹ صبح به وقت محلی به وقوع پیوست.	۲۶ شهریور ۱۳۰۲
۱۱	غرب اسفراین	۵ ریشتر	این زمین لرزه در عرض جغرافیایی ۳۷،۱ و طول جغرافیایی ۵۷،۸ در ساعت ۹،۲۹ صبح به وقت محلی به وقوع پیوست.	۱۹ آذر ۱۳۰۳
۱۲	شمال شرق بجنورد	۷/۳ ریشتر	این زمین لرزه در عرض جغرافیایی ۳۷،۷۳ و طول جغرافیایی ۵۷،۸۱ در ساعت ۱۵،۳۷ ظهر به وقت محلی به وقوع پیوست.	۱۱ خرداد ۱۳۰۸
۱۳	شمال غربی بجنورد	۵/۶ ریشتر	این زمین لرزه در عرض جغرافیایی ۳۷،۹۳ و طول جغرافیایی ۵۷،۵۷ در ساعت ۳،۴۷ صبح به وقت محلی به وقوع پیوست.	۳ شهریور ۱۳۰۸
۱۴	شمال شیروان	۵/۵ ریشتر	این زمین لرزه در عرض جغرافیایی ۳۷،۵۳ و طول جغرافیایی ۵۷،۹۶ در ساعت ۱۸،۴۴ بعد از ظهر به وقت محلی به وقوع پیوست.	۲۸ تیر ۱۳۲۷
۱۵	۱۰ کیلومتری شرق بجنورد	۵ ریشتر	موقعیت مرکز زلزله نیز ۳۷،۴۷ شمالی و ۵۷،۴۵ شرقی و در عمق ۸ کیلومتری زمین اعلام شده است.	۱۰ تیر ۱۳۹۵

۱۶	حوالی پیش قلعه از توابع مانه و سملقان	۵/۷ ریشتر	محل وقوع این زمین لرزه در استان خراسان شمالی حوالی پیش قلعه، ۲۳ اردیبهشت ۱۳۹۶ از توابع مانه و سملقان بوده که در ساعت ۲۲:۳۰:۵۸ در طول جغرافیایی ۵۷،۲۲ و عرض جغرافیایی ۳۷،۶۶ و عمق ۱۱ کیلومتری زمین رخ داده است.
----	---------------------------------------	-----------	--

از دیدگاه سازه ای بررسی ساختمان های تخریب شده در زمین لرزه های این استان نشان می دهد عامل اصلی خرابی در منطقه، عدم رعایت حداقل ضوابط و مقررات ساختمان سازی است که از جمله آنها می توان به اجرای نادرست پی های سنگی با ملات گل بر روی زمین های شیدار، کیفیت نامطلوب دیوارها، استفاده از بازشوهای نسبتاً بزرگ و نامتقارن، عدم یکپارچگی قسمت های مختلف با یکدیگر و عدم پیوستگی سقف به دیوارها اشاره کرد. قابل ذکر است شهرستان راز و جرجان از این قضایه مستثنی نمیشد.



توزیع مکانی زمین لرزه های بزرگتر از ۵/۵ منطقه در سده اخیر

با توجه به گزارش های ارائه شده ، اجرای برنامه ارزیابی تا حدود ۷۰٪ و آموزش آمادگی خانوار برای بلایا تا کنون کمتر از ۱۰٪ گزارش شده است که نسبت به آمار استانی پایین می باشد لذا با توجه به اینکه واحدهای بهداشتی تابعه سالی ۲۵٪ از خانوارها را بایستی آموزش دهند و در طول ۴ سال اجرای برنامه می باید کل خانوارها آموزش ببینند واحد مدیریت خطر و بلایا شبکه بهداشت در نظر دارد مطابق این برنامه در راستای اهداف تعیین شده اقدام نماید.

همچنین وجود تراکم جمعیت در کوهپایه ها و مجاورت مجاری عبور موقتی و فصلی آب ها ، باعث شده که سیل به عنوان یکی از عوامل خسارت زا به زمین های کشاورزی ، تاسیسات ، واحدهای دامی و سکونت گاههای شهری و روستایی و گاه موجب تلفات انسانی در این شهرستان به شمار آید. از جمله مناطقی که در اثر جاری شدن سیل آسیب دیده اند می توان به تازه قلعه ، کلاته ابریشم در شهرستان راز و جرگلان اشاره کرد. کمبود منابع آب شرب بویژه در نقاط روستایی و عدم برخورداری از ایمنی کامل برخی از منابع و تاسیسات آب شرب از موارد قابل توجه می باشد. در مناطق صعب العبور شهرستان که در فصل سرما به علت برف و کولاک راه های ارتباطی گاهاً بسته می شود، نقل و انتقال مادران باردار با مشکل مواجه گردیده و مخاطراتی از قبیل زایمان در منزل می تواند سلامت مادر و کودک را تهدید نماید.

« جمعیت گروههای آسیب پذیر در سال ۱۳۹۵ »

تعداد	جمعیت هدف
۱۵۲۰۰	مادران باردار
۱۵۳۴	نوزادان
۹۰۰۷	کودکان زیر ۵ سال
۳۵۷۴	زنان و مردان ۶۰ سال و بالاتر

## پیش فرض ها

### ظرفیت ها

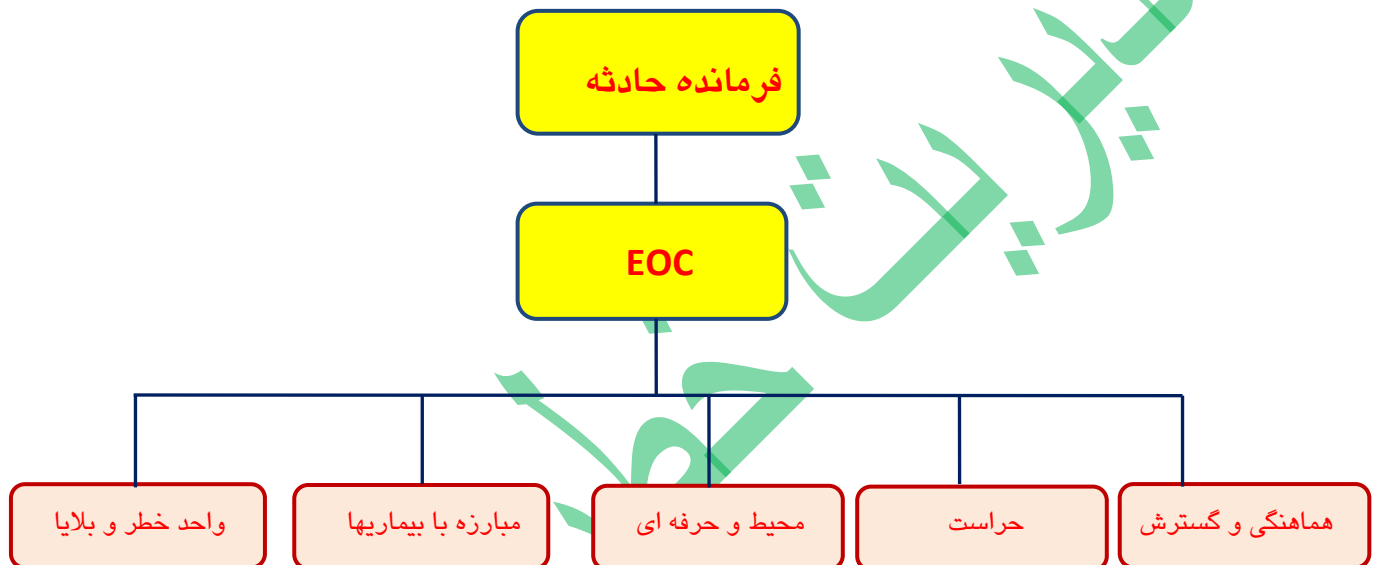
- تبیین مدیریت و کاهش خطر بلایا در اهداف کلی برنامه استراتژیک دانشگاه
- وجود مرکز مدیریت حوادث و فوریت پزشکی در سطح دانشگاه
- وجود واحد مدیریت و کاهش خطر بلایا در معاونت بهداشتی
- ادغام برنامه مدیریت و کاهش خطر بلایا در نظام شبکه
- وجود **EOC** در دانشگاه
- وجود شورای مدیریت بحران در استانداری
- وجود کمیته سلامت و امنیت غذایی شهرستان
- وجود شوراهای بهداشتی در روستاهای تحت پوشش
- وجود تیم ارزیابی سریع در شبکه بهداشت
- داشتن برنامه مشترک با آبفا در خصوص ایمنی آب
- داشتن باند هلیکوپتر در مراکز بهداشتی درمانی
- وجود حامیان سلامت شامل سفیران سلامت، داوطلبان سلامت و خیرین سلامت

### محدودیت ها

- نبود چارت و تشکیلات سازمانی مربوط به واحد مدیریت و کاهش خطر بلایا
- بودجه ناکافی جهت اجرای برنامه های مدیریت و کاهش خطر بلایا
- کمبود نیروی کارشناس توانمند در کلیه سطوح ارائه خدمت
- آموزش و تمرین ناکافی پرسنل بهداشتی و درمانی
- تجهیزات ناکامل سامانه پاسخ و نداشتن انبار مناسب و سامانه هشدار اولیه
- محدودیت پیش بینی برخی از مخاطرات در منطقه
- مشکلات دسترسی به خدمات بهداشتی درمانی در مناطق صعب العبور شهرستان در فصل سرما
- عدم همکاری بین بخشی بین ارگانهای متولی
- کمبود توافقنامه های کامل بین ارگانهای متولی به تفکیک وظایف سازمانها جهت تبیین وظایف
- کمبود اطلاعات کافی در خصوص مواد شیمیایی در منطقه تحت پوشش و خطرات بالقوه آن

## مبانی عملیات

### ساختار مدیریت بحران



در شبکه بهداشت و درمان راز و جرگلان ، مسئولیت هماهنگی عملیاتی نمودن برنامه " عملیات پاسخ بلایا در حوزه بهداشت " بعهده واحد مدیریت و کاهش خطر بلایا است که مسئولیت کمیته بهداشت کارگروه را نیز بر عهده دارد. این واحد با هماهنگی واحد های دیگر به هماهنگی فعالیت های مربوطه در برنامه های مدیریت و کاهش خطر بلایا می پردازد.

## اعلام شرایط اضطراری

مرجع تعیین اعلام شرایط اضطراری و پایان آن، EOC شبکه است. علی رغم اینکه اعلام شرایط اضطراری و ختم آن به عهده EOC شبکه بهداشت و درمان شهرستان راز و جرگلان است ولیکن در صورتیکه در برخی از حوادث مانند سیل رودخانه که به عنوان مثال یک خانه بهداشت زودتر در جریان وقوع حادثه قرار گرفت مراکز تحت پوشش باید سریعاً EOC شبکه و یا واحد خطر و بلا یا شبکه بهداشت را (بصورت تلفنی یا حضوری) در جریان حادثه قرار دهند. و در صورتی که وسعت حادثه و تخریب زیاد باشد و مرکز موجود در منطقه، قادر به اعلام هشدار نباشد، سریعاً باید مراکز مجاور، اعلام وضعیت شرایط منطقه خود را، به EOC شبکه و یا واحد مدیریت خطر بلا یا گزارش فوری نمایند.

مرکز ضمن پیگیری باید ارزیابی دقیق موقعیت و تایید خبر را از شبکه و شبکه نیز از معاونت و مرکز هدایت عملیات دانشگاه انجام دهد. مسئولین باید شدت و وسعت حادثه را ارزیابی و براساس آن، وسعت فعال کردن برنامه را تعیین و فعالیت ها را تنظیم کنند. بدیهی است انجام اقدامات حیاتی در سطح واحد، مانند فعال سازی سامانه فرماندهی حادثه، تخلیه، فراخوان نیروها و ارایه خدمات باید بطور همزمان انجام شود. اعلام آغاز و اتمام شرایط اضطراری در هر واحد ارایه خدمت بعهدہ فرمانده عملیات آن واحد با هماهنگی ستاد و مرکز هدایت عملیات بحران می باشد.

شماره تلفنهای EOC و فرماندهی حادثه شبکه بهداشت و آنکال مدیریت بلا یا در اختیار کلیه پرسنل تا سطح بهورزان قرار دارد تا در صورت بروز حادثه امکان گزارش دهی سریع فراهم شود. بنابراین با اعلام هر یک از موارد ذیل به EOC و تایید توسط EOC شرایط اضطراری اعلام می گردد.

- EOC شبکه بهداشت و درمان

- واحد مدیریت و کاهش خطر بلا یا شبکه بهداشت

- مراکز بهداشتی و درمانی شهری و روستایی با تایید گزارش

- گزارش تایید شده خانه های بهداشت تحت پوشش توسط مراکز بهداشتی

در صورت بروز حادثه و بحران در یک منطقه کلیه خانه های بهداشت و مراکز بهداشتی و درمانی شهری و روستایی باید بعد از انجام اقدامات حیاتی نظیر اطفاء حریق یا تخلیه و ..... سریعاً به هر شکل ممکن با یکی از محل های زیر تماس گرفته و اعلام گزارش نمایند:

- EOC شبکه بهداشت و درمان

- واحد مدیریت و کاهش خطر بلایای شبکه بهداشت

- واحد مدیریت خطر و بلایای شبکه

- مسئول مرکز مربوطه

○ سطح بندی حادثه

سطح حادثه	تعریف
E0	شرایط عادی
E1	وسعت حادثه در سطح یک یا چند واحد بهداشتی درمانی است، لیکن کمک شهرستان لازم نیست.
E2	وسعت حادثه در سطح یک شهرستان است و کمک دانشگاه لازم نیست.
E3	وسعت حادثه در سطح یک دانشگاه علوم پزشکی است (بیش از یک شهرستان درگیر است یا به هر دلیلی کمک دانشگاه ضروری است)
E4	وسعت حادثه در سطح یک قطب است (بیش از یک دانشگاه درگیر است یا به هر دلیلی کمک سایر دانشگاه های قطب ضروری است)
E5	وسعت حادثه در سطح ملی است (بیش از یک قطب درگیر است یا به هر دلیلی مداخله سطح ملی ضروری است)
E6	کمک بین المللی لازم است.



## شرح وظایف اعضای ICS

سمت در ICS	شرح وظایف
<b>فرمانده</b>	<p>هدایت راهبردی و عملیاتی تیم و کنترل بر اساس مبانی EOP و اطمینان از هماهنگی به موقع و مؤثر فعال کردن سامانه فرماندهی حادثه، اعلام آغاز و اتمام شرایط اضطراری، تعیین توالی زمانی جهت انجام ارزیابی های سریع و دوره ای در منطقه آسیب دیده، تصویب و ابلاغ IAP های تدوین شده و تعیین توالی بازبینی IAP ها ( برنامه های عملیات میدانی</p>
<b>بخش عملیات بهداشت</b> <b>مسئول بخش برنامه ریزی</b>	<p>بر اساس EOP تدوین شده مختص هر گروه که با هماهنگی با فرمانده و سایر رده های بالا اجرا می گردد. طراحی فرمهای تبادل اطلاعات، اطمینان از برقراری ارتباط مستمر با واحدهای عملیاتی و ستادی در زمان رخداد بلایا، جمع آوری داده های محیطی و تحلیل و انتشار آنها در قالب SitRep یا گزارش پیمایش، ارزیابی و ارتقاء مستمر برنامه تهیه شده، تدوین IAP ( برنامه عملیات میدانی) با تشکیل تیم تدوین و بازبینی IAP بر اساس نتایج ارزیابی ها و طراحی اقدامات مداخله ای مربوطه</p>
<b>بخش پشتیبانی</b>	<p>استاندارد سازی فرآیندها و مشخصات فنی اقلام مورد نیاز پشتیبانی در مرحله آمادگی، ذخیره سازی اقلام مورد نیاز در فاز آمادگی، تشکیل تیم تخصصی پشتیبانی (جهت ارائه خدماتی نظیر تامین فضای ارائه خدمت ایمن و راحت، تامین لوازم و تجهیزات ارائه خدمت، اسکان راحت تیم های عملیاتی در فیلد، تامین برق، وسایل ارتباطی، حمل و نقل، تنخواه اضطراری، درخواست، خرید، رهگیری لوازم و تجهیزات مورد نیاز، تداوم و ارائه مناسب به موقع خدمات در هنگام بلا، تدوین و ارائه گزارش کارکردهای پشتیبانی</p>
<b>بخش اداری - مالی</b>	<p>تامین منابع مالی، نظارت بر نیروهای انسانی درگیر، پایش و نظارت بر هزینه ها، ثبت و ضبط اسناد مالی، تهیه و تنظیم قراردادها، ثبت ساعات کاری</p>
<b>ارشد ارتباطات</b>	<p>اتخاذ تدابیر لازم برای دریافت به موقع اخبار از کلیه واحدها قبل از حادثه، تهیه لیست رسانه های جمعی برای اطلاع رسانی اخبار و راههای ارتباط با آنها قبل از حادثه، فعال نمودن سایت خبری دانشگاه / مرکز برای اطلاع رسانی قبل از حادثه، تهیه توصیه های عمومی برای مخاطرات محتمل قبل از حادثه، تجمع و تحلیل اخبار، تهیه</p>

<p>متن خبر با هماهنگی فرمانده عملیات، تعیین فرد مصاحبه شونده با توجه به اهمیت خبر و تخصص مورد نیاز، هماهنگی مصاحبه و انتشار خبر، پایش اخبار در رسانه های محلی و ملی،</p>	
<p>انجام هماهنگی راهبردی درون بخشی و برون بخشی در فاز آمادگی، استقرار سامانه ICS، تدوین و بازبینی IAP ( برنامه عملیات میدانی) بصورت مشترک، ایجاد سامانه مدیریت اطلاعات جامع و مشترک، به اشتراک گذاردن به موقع اطلاعات از طریق تدوین گزارش وضعیت متوالی (SitRep) گزارش وضعیت حادثه)، برگزاری جلسات روزانه هماهنگی</p>	<p><b>ارشد هماهنگی</b></p>
<p>بررسی محل حادثه دیده به لحاظ وجود مواد یا شرایط خطرناک یا مخاطرات طبیعی، تماس با سایر ارگانهای متولی ایمنی مانند آتش نشانی و جمعیت هلال احمر برای بررسی وضعیت ایمنی محل حادثه، تعیین حداقل تجهیزات محافظت شخصی برای پرسنلی که وارد منطقه گرم می شوند، نظارت بر حسن اجرای دستورالعمل های ایمنی توسط پرسنل، اطمینان از وجود تیم های درمانی اختصاصی برای پرسنل آسیب دیده در محل، نظارت بر ساعات کاری پرسنل عملیاتی، ارسال گزارش برای فرمانده عملیات</p>	<p><b>ارشد ایمنی</b></p>
<p>برنامه ریزی برای افزایش ظرفیت تعیین محل های استقرار نیروهای حفاظت فیزیکی قبل از حادثه، کنترل درهای ورودی و خروجی مراکز بهداشتی درمانی مهم، چک کارت شناسایی و احراز هویت افرادی که قصد ورود به مراکز دارند، کنترل جمعیت و خودروها در مبادی ورودی و خروجی ساختمان ها، همکاری و تعامل با نیروی انتظامی برای کنترل افراد متخاصم، نگهداری وسایل و تجهیزات بلاصاحب یا مصدومینی که هوشیار نیستند و تحویل آنها به مراجع قضایی، حفظ صحنه جرم در صورت وقوع حادثه مشکوک، همکاری در تخلیه و اطفا حریق</p>	<p><b>ارشد امنیت</b></p>

## کارکردهای آمادگی عملیات پاسخ به بلایا

پیوست	عنوان کارکرد
P1	هماهنگی راهبردی
P2	ارزیابی ایمنی و خطر بلایا
P3	تدوین EOP
P4	ذخیره سازی لوازم و تجهیزات
P5	آموزش پرسنل
P6	تمرین پرسنل

## P1: هماهنگی های راهبردی با ذینفعان

### جدول فهرست موضوعات و سازمان های مرتبط برای انجام هماهنگی راهبردی

کد و نام کارکرد	موضوع نیازمند هماهنگی	سازمان ها و واحدهای مرتبط با این کارکرد	اقدامات مورد نیاز برای هماهنگی راهبردی	نتیجه (تکمیل این ستون بسیار مهم است)
P1	استفاده از پتانسیل های هلال احمر و جلب همکاری	EOC دانشگاه مدیریت بحران استانداری فرمانداری - هلال احمر - واحد بهداشت محیط و حرفه ای تو واحد غذایی شبکه	طرح موضوع در جلسه شورای مدیریت بحران شهرستان - برگزاری جلسه اختصاصی با هلال احمر - انعقاد تفاهم نامه همکاری	
P1	استفاده از پتانسیل های موجود و جلب همکاری	واحد بهداشت حرفه ای شبکه		
P1	امنیت پرسنل	حراست معاونت بهداشتی حراست دانشگاه	برگزاری جلسه جهت جلب حمایت و ایجاد هماهنگی و تمهیدات لازم جهت امنیت پرسنل عملیاتی از جمله تهیه اتیکت و ...	
P2	ارزیابی ایمنی و خطر بلایا تسهیلات بهداشتی	گسترش شبکه مسئولین فنی کارشناسان بهداشت محیط و حرفه ای کمیته بهداشت کارگروه سلامت در حوادث غیر مترقبه	برگزاری جلسه و جلب حمایت مسئولین آموزش در جهت ارتقاء فرآیند، متقاعد کردن مسئولین جهت بیمه نمودن واحدهای بهداشتی تحت پوشش	
P3	تدوین EOP	واحدهای ستادی و مراکز بهداشتی درمانی تحت پوشش	برگزاری جلسات آموزشی	
P4	ذخیره سازی تجهیزات	واحدهای ستادی EOC دانشگاه مدیریت بحران استان و شهرستان	طرح موضوع در کمیته بهداشت کارگروه سلامت در حوادث غیر مترقبه برگزاری جلسات تخصصی جذب بودجه	
P5	آموزش پرسنل	واحدهای ستادی E	هماهنگی جهت برگزاری کارگاههای آموزشی مدیریتی، اختصاصی با همکاری واحدهای ستادی	
P5	جلب همکاری سازمان آتش نشانی در آموزش اطفاء حریق	شهرداری آتش نشانی واحد بهداشت حرفه ای	انعقاد تفاهم نامه آموزش پرسنل	
P6	تمرین پرسنل	واحدهای ستادی	هماهنگی جهت برگزاری جلسات تمرین و تست تجهیزات، مانورهای دورمیزی و میدانی	

## P2: ارزیابی ایمنی و خطر

### جدول زمانبندی برنامه SARA ارزیابی ایمنی و خطر بلایا

ردیف	نوع فعالیت	زمان اجرا
۱	برگزاری جلسه هماهنگی و بازآموزی جهت اجرای برنامه SARA در سطح واحدهای بهداشتی درمانی شهرستان	نیمه دوم اردیبهشت ماه
۲	تکمیل فرمهای ارزیابی ایمنی و خطر بلایا در سطح واحدهای بهداشتی درمانی	با توجه به اعلام دفتر مدیریت خطر در بلایا احتمالاً در مرداد ماه
۳	کنترل صحت داده های استخراج شده توسط واحد مدیریت و کاهش خطر بلایا ستاد	بعد از تکمیل فرم ها
۴	تجمیع و ارسال داده ها به دفتر مدیریت و کاهش خطر بلایا وزارت	--

ارزیابی ایمنی و خطر بلایا سالی یکبار در واحدهای بهداشتی تحت پوشش توسط کارشناسان بهداشت محیط / بهورزان و با نظارت مسئولین واحدهای بهداشتی درمانی انجام می گردد.

## P3: تدوین EOP

جدول زمانبندی تدوین برنامه EOP (برنامه پاسخ بهداشت در برابر بلایا)

ردیف	نوع فعالیت	زمان اجرا
۱	برگزاری جلسه هماهنگی و بازآموزی با حضور مسئولین واحدهای ستاد شبکه و مسئولین هماهنگ کننده برنامه بلایا جلسه با حضور مسئولین مراکز بهداشتی درمانی و مسئولین هماهنگ کننده برنامه بلایا جهت تدوین EOP	نیمه اول شهریور ماه
۲	تدوین EOP	نیمه اول مهرماه
۳	ارسال EOP های تدوین شده به واحد مدیریت و کاهش خطر بلایا ستاد	نیمه اول دی ماه
۴	برگزاری مانور با توجه به EOP های تدوین شده و تهیه گزارش مانور	نیمه دوم دی ماه
۵	بازبینی EOP	نیمه اول بهمن ماه

#### P4: ذخیره سازی لوازم و تجهیزات

ردیف	نوع فعالیت	زمان اجرا
۱	طرح موضوع برآورد هزینه و تهیه لیست تجهیزات مورد نیاز واحدهای ستادی در کمیته بهداشت و پیش بینی انبار مناسب جهت نگهداری تجهیزات و لوازم مورد نیاز	نیمه اول خرداد ماه
۲	تهیه و خرید لوازم و تجهیزات طبق مصوبات کمیته بهداشت کارگروه سلامت در حوادث غیر مترقبه	به محض ابلاغ و جذب بودجه
۳	پایش دوره ای انبارهای موجود طبق چک لیست	پایان هر فصل
۴	تست وسایل و تجهیزات در مانور سالانه	نیمه دوم دی ماه
۵	تهیه گزارش پایش تجهیزات و لوازم	نیمه اول بهمن ماه

## P5: آموزش پرسنل

### جدول زمانبندی آموزش پرسنل در برنامه مدیریت و کاهش خطر بلایا

نوع کارکرد	گروه هدف	تعداد جلسه آموزشی	زمان اجرا	ساعت آموزش
کارکردهای آمادگی	کلیه پرسنل بهداشت و درمان	۲ جلسه ( جهت هر گروه)	شش ماهه اول سال	۶ ساعت
کارکردهای مدیریتی	کلیه پرسنل بهداشت و درمان	۲ جلسه ( جهت هر گروه)	شش ماهه اول سال	۶ ساعت
کارکردهای تخصصی	کارشناسان واحدهای بهداشت محیط، مبارزه با بیماریها، بهداشت خانواده	۲ جلسه ( جهت هر گروه)	شش ماهه دوم سال	۱۶ ساعت



## P6: تمرین پرسنل

با عنایت به نتایج ارزیابی ایمنی و خطر بلایا و مخاطرات تهدید کننده شهرستان های خراسان شمالی که عبارتند از مخاطرات آب و هوایی و مخاطرات زمین شناختی مانور دور میزی و مانور میدانی ( سیل و زلزله) برگزار می گردد.

### جدول زمانبندی تمرین پرسنل در برنامه مدیریت و کاهش خطر بلایا

نوع کارکرد	گروه هدف	زمان اجرا
کارکردهای آمادگی	کلیه پرسنل بهداشت و درمان	شش ماهه اول و دوم سال
کارکردهای مدیریتی	کلیه پرسنل بهداشت و درمان	شش ماهه اول و دوم سال
کارکردهای تخصصی	کارشناسان واحدهای بهداشت محیط، مبارزه با بیماریها، بهداشت خانواده	شش ماهه دوم سال

## کارکردهای مدیریتی عملیات پاسخ به بلایا

عنوان کارکرد	پیوست
هشدار و تأیید خبر	M1
فراخوان پرسنل	M2
ارزیابی سریع مشترک	M3
ارزیابی دوره ای و مدیریت جامع اطلاعات	M4
استقرار ICP	M5
تدوین IAP	M6
هماهنگی	M7
فرماندهی و کنترل	M8
پشتیبانی و تداوم ارائه خدمات	M9
ارتباطات	M10
ایمنی پرسنل	M11
امنیت پرسنل	M12
تخلیه واحد بهداشتی درمانی	M13
اطلاع رسانی عمومی	M14
پایش و ارزشیابی عملکرد	M15

## M1: هشدار و تایید خبر

نحوه تبادل اطلاعات بین EOC و سطوح پایین تر بصورت مبسوط در بخش مبانی عملیات این برنامه ( صفحه ی ۱۳ ) بصورت مبسوط بیان شده است.

فعال سازی ICS براساس سطح هشدار انجام می گیرد.

### راهنمای اجرایی ۱- سطوح هشدار

سطح هشدار (رنگ)	سطح هشدار (عنوان)	تعریف	اقدامات مورد انتظار
زرد	اطلاع	امکان وقوع مخاطره وجود دارد ولی احتمال آن کم است.	اطلاع وضعیت هشدار به تیم های عملیاتی
نارنجی	آماده باش	امکان وقوع مخاطره وجود دارد ولی احتمال آن زیاد است.	فعال کردن سامانه فرماندهی حادثه (فرماندهی و برنامه ریزی)
قرمز	اقدام	مخاطره روی داده است یا وقوع آن قطعی است.	فعال کردن سامانه فرماندهی حادثه (عملیات) و اجرای کارکرد های عملیات پاسخ
سفید	رفع خطر	احتمال وقوع مخاطره بر ظرف شده است.	اعلام بازگشت به شرایط عادی در صورتی که مخاطره روی نداده باشد. اعلام آغاز فاز بازیابی در صورتی که مخاطره روی داده و عملیات پاسخ فوری اتمام یافته است.

## M2: فراخوان پرسنل

### مسئولین بخش ICS در معاونت بهداشتی

شماره تماس	جانشین ۱ و ۲	شماره تماس	سمت	نام و نام خانوادگی	
محمد قهرمانی ۰۹۱۵۱۸۹۶۲۳۷	جهانبخش کرامتی ۰۹۱۵۱۸۷۹۵۴	۰۹۱۵۵۸۴۹۹۵۹	فرمانده حادثه	آقای علی نعمتی	سرپرست شبکه
سید عرفان حاتمی ۰۹۳۳۸۴۱۷۹۶۴-۰۹۹۰۵۱۳۴۷۱۶		۰۹۳۳۸۴۱۷۹۶۴ ۰۹۹۰۵۱۳۴۷۱۶	جانشین سوم فرمانده حادثه	سید عرفان حاتمی	مسول واحد مدیریت و کاهش خطر بلایا
		۰۹۱۵۷۹۴۱۸۲۴	ارشد ارتباطات	خانم فاطمه حاتمی	مسئول روابط عمومی شبکه
		۰۹۱۵۱۸۹۶۲۳۷	جانشین اول فرمانده حادثه	آقای محمد قهرمانی	حراست شبکه
		۰۹۳۳۸۴۱۷۹۶۴ ۰۹۹۰۵۱۳۴۷۱۶	جانشین ارشد ایمنی	مهندس سید عرفان حاتمی	کارشناس بهداشت حرفه ای
		۰۹۱۵۱۸۶۵۱۷۰	جانشین مسئول امور اداری مالی مسئول پشتیبانی	آقای نواب رضایی	مسئول امور مالی
		۰۹۱۵۱۸۷۹۵۴۰	جانشین دوم فرماندهی حادثه ارشد ایمنی مسول امور اداری و مالی	جهانبخش کرامتی	مسئول امور اداری
		۰۹۱۵۸۸۴۶۲۳	جانشین مسئول پشتیبانی	حبیب الله بهمن	کارپرداز
		۰۹۱۵۵۸۴۴۹۱۹ ۰۹۳۰۷۳۲۱۸۲۱	مسول واحد نقلیه مسئول انبار	محمود همتی حمید حیدری	مسول واحد نقلیه مسئول انبار
		۰۹۱۵۳۸۴۰۷۶۲	جانشین دوم بخش عملیات	حسن جمالی	مسئول تاسیسات

مسئول انفورماتیک و روابط عمومی	فاطمه حاتمی	مسئول انفورماتیک ارشد ارتباطات	۰۹۱۵۷۹۴۱۸۲۴
-----------------------------------	-------------	-----------------------------------	-------------

مسئول واحد بهداشت محیط و حرفه ای	معقوب بهمن	مسئول واحد سلامت محیط و کار	۰۹۱۵۳۸۴۱۹۰۹	جانشین اول سید عرفان حاتمی ۰۹۹۰۵۱۳۳۷۱۶ جانشین دوم بهنام کوروزده ۰۹۱۱۵۷۸۷۵۴۵ جانشین سوم سونا گل افشین ۰۹۱۵۲۵۸۵۰۳۰
سلامت جمعیت، خانواده و مدارس	مریم پیروز مهر	مسئول سلامت جمعیت، خانواده و مدارس	۰۹۱۵۳۷۲۳۷۳۵	جانشین زهرا بقایی مقدم ۰۹۱۵۷۷۶۶۰۳۸
واحد سلامت روانی، اجتماعی و اعتیاد	مهسا فریدونیان	مسئول سلامت روان	۰۹۱۵۱۸۹۴۶۸۳	-
مبارزه با بیماریها	محمود همتی	مسئول بیماریهای غیر واگیر	۰۹۱۵۸۸۴۶۳۴۴	جانشین خانم آیلر خواجه ای
واحد تغذیه	زیور زیوری	مسئول بهبود تغذیه	۰۹۱۵۷۸۸۲۸۳۳	-
مسئول واحد آموزش و ارتقاء سلامت	فهیمه حبیب منش	مسئول آموزش سلامت	۰۹۱۵۱۸۶۳۳۹۰	خانم زهرا بقایی ۰۹۱۵۷۷۶۶۰۳۸
واحد هماهنگی و گسترش	حسین عین بیگی	ارشد هماهنگی جانشین اول برنامه ریزی	۰۹۳۷۹۲۳۶۶۷۷	
مسئول واحد آزمایشگاه	یاسر گریوانی	مسئول آزمایشگاه	۰۹۱۵۰۸۲۷۴۲۳	
مسئول امور داروئی	صاغر رضایی	بخش عملیات امور داروئی	۰۹۱۵۷۸۸۲۸۲۱	
مسئول واحد آمار	محمود همتی	بخش عملیات واحد آمار	۰۹۱۵۸۸۴۶۳۴۴	
واحد بهداشت دهان و دندان	دکتر داوود ترنگ	بخش عملیات بهداشت دهان و دندان	۰۹۳۶۶۵۷۹۷۹۴	

شماره تماس واحد مدیریت و کاهش خطر بلایا: (۰۵۸۳۲۶۲۳۶۷۵)

### M3: ارزیابی سریع مشترک

فرمانده عملیات بهداشت پس از تشکیل ICS و فراخوان پرسنل، تیم های ارزیابی را تشکیل داده و با هماهنگی EOC به منطقه آسیب دیده اعزام می نماید. تیم ارزیاب پکیج مربوطه، نقشه، GPS، فرم سیت رپ را همراه خواهد داشت.

راهنمای اجرایی (فرم گزارش وضعیت حادثه - SitRep) به پیوست می باشد.

اسامی و شماره تلفن تیم ارزیابی سریع شبکه بهداشت و درمان شهرستان راز و جرگلان

نام و نام خانوادگی	سمت	شماره تلفن
یعقوب بهمن	کارشناس بهداشت محیط	۰۹۱۵۳۸۴۱۹۰۹
محمد مخدومی	کارشناس مبارزه با بیماریها	۰۹۱۵۳۸۴۴۸۷۴
سید عرفان حاتمی	کارشناس واحد مدیریت خطر و کاهش بلایا	۰۹۹۰۵۱۳۴۷۱۶ ۰۹۳۳۸۴۱۷۹۶۴
مریم پیروز مهر	کارشناس واحد سلامت جمعیت، خانواده و مدارس	۰۹۱۵۶۱۶۴۷۲۷

## M4: ارزیابی دوره ای و مدیریت جامع اطلاعات

براساس دستور فرمانده عملیات بهداشت و شرایط منطقه آسیب دیده فواصل ارزیابی های سریع تغییر می کند.

- جمع آوری بموقع داده ها ، گزارش و پیمایش آن
- بررسی فرم های اطلاعاتی قبل از عملیات و پر کردن آن در زمان عملیات
- ارسال به موقع اطلاعات و رعایت توالی درج شده در فرم و مشارکت در ثبت درس آموخته ها
- پیش بینی فرآیند ارسال اطلاعات به سطوح بالاتر راهنمای اجرایی: ۱ - فرم خطی (صفحه EOP ۸۷ ملی) ۲ - فرم جمع بندی ( صفحه ۸۸ EOP ملی)

## M5: استقرار پست فرماندهی حادثه (ICP)

با توجه به گزارشات واصله از منطقه آسیب دیده، فرمانده عملیات تعداد پست های فرماندهی حادثه و محل استقرار آنها را اعلام می نماید. تجهیزات مورد نیاز ( از جمله چادر ) جهت پست های فرماندهی حادثه در انبار مدیریت و کاهش خطر بلایا شبکه بهداشت موجود می باشد.

## M6: تدوین برنامه عملیاتی (IAP)

براساس گزارش های دریافتی تیمی متشکل از نماینده واحدهای عملیاتی تشکیل می شود و IAP های مورد نیاز تدوین می گردد. قابل ذکر است در هر IAP براساس کارکرد EOP اقدام خواهد شد و نتایج در جدول تدوین IAP ثبت می گردد.

رابطه IAP مشترک و تخصصی:

برنامه عملیات میدانی مشترک پاسخ به حادثه

برنامه عملیات میدانی پاسخ      برنامه عملیات میدانی پاسخ      برنامه عملیات میدانی پاسخ

واحد جغرافیایی - کارکردی ۱      واحد جغرافیایی - کارکردی ۲      واحد جغرافیایی - کارکردی ۳

جدول تدوین IAP:

از جدول زیر در تدوین IAP استفاده نمایید که به ازای هر کارکرد، اهداف مربوطه به تفکیک تعیین شوند. به منظور تحقق یک هدف ممکن است یک یا چند فعالیت تعریف شود.

هدف	فعالیت	فرد/ گروه مسئول	زمان	توضیح (مثلا نام دستورالعمل مربوطه)
<b>کارکرد :</b>				
.....(۱)	... (۱-۱)			
	... (۱-۲)			
.....(۲)	... (۲-۱)			
	... (۲-۲)			
	... (۲-۳)			
<b>کارکرد :</b>				
.....(۱)	... (۱-۱)			
	... (۱-۲)			
	... (۱-۳)			
.....(۲)	... (۲-۱)			
	... (۲-۲)			
	... (۲-۳)			



## M7 هماهنگی:

در صورت وقوع حادثه، جلسات هماهنگی براساس شرایط موجود برگزار می گردد که تعیین تناوب و زمان جلسات توسط مسئول هماهنگی تعیین می گردد.

مکانیسم های انجام هماهنگی موفق در عملیات پاسخ بلایا:

ایجاد هماهنگی راهبردی درون بخشی و برون بخشی در فاز آمادگی
استقرار سامانه ICS و وجود فرماندهی واحد
تدوین و بازبینی IAP به صورت مشترک
ایجاد سامانه مدیریت اطلاعات جامع و مشترک
به اشتراک گذاردن به موقع اطلاعات و تدوین و انتشار گزارش وضعیت حادثه (SitRep) به طور مستمر
برگزاری جلسات روزانه هماهنگی

## M8: فرماندهی و کنترل

برای ایجاد هماهنگی و جلوگیری از تداخل وظایف و عملکردها، همه واحدهای عملیاتی تحت فرماندهی واحد ارائه خدمت می نمایند. که برای رسیدن به این هدف طبق ساختار فرماندهی حادثه (براساس موارد مندرج در مبانی عملیات) عمل خواهد شد.

## M9: پشتیبانی و تداوم ارائه خدمات

مسئول بخش پشتیبانی ICS شبکه بهداشت و درمان راز و جرگلان با تشکیل تیم تخصصی ملزومات و اقلام مورد نیاز را قبل از بلا پیش بینی و فراهم آورده و در شرایط بحران تعیین نیازهای تیم های عملیاتی براساس جدول ذیل تأمین می گردد به گونه ای که کلیه اعضای تیم عملیاتی از وجود این تجهیزات مطلع باشند و مسئول این فرآیند نیز مشخص گردد. تجهیزات در صورت موجود بودن در انبار از انبار تأمین می شود و در صورت نیاز به تجهیزاتی که در انبار نیست ، وسایل مورد نظر تهیه می شود و در صورتیکه هیچ کدام از این موارد امکان پذیر نبود ، مسئول پشتیبانی با هماهنگی با مسئول هاکنگی یا فرمانده اقدام به تهیه لوازم از طریق سازمان های دیگر می کند.

راهنمای اجرایی ۱- فرم تعیین نیاز تیم های عملیاتی

تیم عملیاتی	منطقه	نیاز	زمان تحویل و استقرار	فرد مسئول

راهنمای اجرایی ۲- فرم تعیین منابع در دسترس

نوع کالا	منبع	تعداد	توضیحات

## M10: ارتباطات

بسترهای ارتباطی مناسبی از جمله خط تلفن ثابت و یا همراه مخصوص واحد مدیریت خطر و بلایا در شبکه بهداشت راز و جرگلان وجود ندارد.

## M11: ایمنی پرسنل

پس از وقوع حادثه ( در صورت احتمال وجود مخاطره ایمنی) فرمانده حادثه، ارشد ایمنی که به وظایف خود آشناست را جهت منطقه بندی محل طبق راهنمای اجرایی اعزام نموده و ارشد ایمنی باید از استفاده کارکنان از وسایل ایمنی شخصی مطمئن باشد. خریداری وسایل ایمنی شخصی با نظر واحد بهداشت حرفه ای و مبارزه با بیماریها انجام می گردد. و آموزش پرسنل نیز جهت استفاده از این وسایل در پیش بینی کارگاههای آموزشی دیده شده است.

راهنماهای اجرایی ۱- منطقه بندی محل حادثه

برای کنترل آلودگی و تعیین سطوح دسترسی در حوادث شیمیایی و پرتویی معمولاً منطقه حادثه را به سه ناحیه تقسیم می کنند (شکل زیر) :

منطقه داغ: از محل حادثه تا فاصله ای که دیگر خطر آلودگی وجود نداشته باشد. ورود به این منطقه فقط توسط نیروهای آموزش دیده با لوازم حفاظت شخصی مناسب مجاز است.

منطقه گرم: منطقه رفع آلودگی که در اطراف منطقه داغ است و یک راهرو برای آلودگی زدایی در آن ایجاد می شود. گرچه در این منطقه شانس آلودگی اولیه وجود ندارد اما با توجه به احتمال وجود آلودگی ثانویه ورود به این منطقه هم فقط توسط تیم های آموزش دیده با لوازم و تجهیزات حفاظت شخصی مجاز است.

منطقه سرد: منطقه پشتیبانی و استقرار تیم های عملیاتی است و خطر آلودگی در آن وجود ندارد. همه پرسنل عملیاتی و مصدومین باید قبل از ورود به این منطقه آلودگی زدایی شوند.

استاندارد ملی برای منطقه بندی تعیین نشده است اما نکات زیر می تواند کمک کننده باشد:

مسئول منطقه بندی نیروهای امداد نجات مانند آتش نشانی هستند اما در صورتی که امکان دسترسی به این تیم ها نمی باشد مسئول ایمنی تیم سلامت باید حدود منطقه های گرم و داغ را تعیین کند.

ورود و خروج به منطقه گرم و داغ در خلاف جهت باد انجام می شود.

حدود منطقه بسته به نوع ماده و شرایط منطقه دارد. اما به شکل کلی در برخی منابع مجموع منطقه داغ و گرم را ۳۰۰ متر اعلام کرده اند

سطح	توضیحات	نکات مثبت	نکات منفی
<b>A</b>	لباس محافظ کامل با دستگاه تنفس با کپسول هوا	بالاترین سطح حفاظت برای تماس و مواد خطرناک که با تنفس منتقل می شوند	هزینه بالا، آموزش و نگهداری استفاده از این سطح را محدود به تیم های تخصصی مواد خطرناک نموده است. محدودیت حرکت، تعریق و زمان استفاده دارد.
<b>B</b>	لباس با درزهای غیر قابل نفوذ به همراه دستگاه تنفس با کپسول هوا یا لوله هوا	سطح بالای حفاظت در محیطهای نامشخص استفاده می گردد. نسبت به سطح تحرک بیشتری به کاربر میدهد.	وابسته به لوله هوا یا کپسول هوای محدود است هزینه بالا دارد. محدودیت حرکت، تعریق و زمان استفاده دارد.
<b>C</b>	لباس محافظ در مقابل ریخته شدن موارد خطرناک با ماسک محافظ هوا	تحرک بالایی به کاربر می دهد مشکلات استرس گرمای کمتری دارد. هزینه کمتری دارد و زمان آموزش کوتاه تر است.	برای مواد خطرناک با غلظت بالا، خطر ریختن مواد و محیط با سطح پایین اکسیژن مناسب نمی باشد.
<b>D</b>	لباس کار با محافظت های معمولی مانند دستکش و عینک محافظ	تحرک بسیار بالا با حداقل استرس گرمایی برای کاربر. هزینه و زمان آموزش کمتر است.	در برابر مواد شیمیایی و خیلی از مواد خطرناک محافظت نمی کند.

## M12: امنیت پرسنل

در جهت شناسایی و امنیت نیروهای عملیاتی اتیکت مشخصات پرسنل توسط واحد امنیت با همکاری واحد مدیریت و کاهش خطر بلایا قبل از بلا در خرداد ماه تهیه می گردد. و در اختیار پرسنل قرار می گیرد.

## M13: تخلیه واحد بهداشتی درمانی

در هنگام وقوع مخاطره در صورتیکه نیاز به تخلیه واحد باشد مسئول تخلیه پس از اعلام وضعیت اضطراری از طریق آژیر و پیجر پس از کنترل راههای خروجی برانجام فرآیند تخلیه نظارت نموده، با هدایت پرسنل به محل امن از تخلیه کامل مکان اطمینان حاصل نموده، به سرشماری می پردازد. بازگشت منوط به تأیید مسئول ایمنی بوده که مسئول تخلیه هماهنگی های لازم را در این خصوص انجام می دهد.

**توضیح:** مسئول تخلیه با تهیه برنامه تخلیه با استفاده از نقشه تخلیه طراحی شده پس از آموزش پرسنل، تخلیه اضطراری را سالی دوبار (مهرماه و بهمن ماه) بصورت تمرین برگزار می نماید.

## M14: اطلاع رسانی عمومی

مسئول روابط عمومی در هنگام بروز مخاطره جمع و تحلیل اخبار دریافتی و اطلاعات را از واحدهای مختلف انجام می دهد در صورت نیاز به محل حادثه رفته و به تهیه فیلم و عکس می پردازد، هماهنگی جهت انجام مصاحبه را در صورت نیاز انجام داده و در خصوص انتشار خبر حتما هماهنگی لازم را با فرمانده و مسئول حراست انجام می دهد. هماهنگی جهت انجام هرگونه مصاحبه و انتشار خبر صرفا از طریق روابط عمومی معاونت و دانشگاه انجام می گردد.

**توضیح:** مسئول روابط عمومی معاونت بهداشتی با هماهنگی روابط عمومی دانشگاه اقدامات لازم را جهت به روز نگه داشتن سایت معاونت (دانشگاه) و اطلاع رسانی مناسب را در اردیبهشت ماه انجام داده و اصحاب رسانه را برای اطلاع رسانی اخبار مشخص می نماید و نتایج اقدامات را در اولین کمیته بهداشت اعلام مینماید.

## M15: پایش و ارزشیابی عملکرد

واحدهای ستادی شبکه در هنگام حادثه طبق چک لیست پایش برنحوه عملکرد اقدامات تخصصی واحد ذیربط نظارت داشته و با بازدید میدانی از محل حادثه و جمع آوری اطلاعات طبق چک لیست ها، پایش و ارزشیابی نموده و نتایج آن را به سرپرست شبکه ارائه مینمایند.

**توضیح:** با انجام تمرین در خصوص کارکردها به صورت دورمیزی و میدانی و همچنین ارزیابی و ثبت درس آموخته ها می توان نتیجه گرفت که پیش بینی های انجام شده با موفقیت انجام شده است.

## راهنمای اجرایی ۱- چک لیست پایش عملکرد عملیات پاسخ

راهنما:

- این چک لیست به هدف پایش اجرای عملیات پاسخ براساس دستورالعمل های EOP تدوین شده است.
- لازم است هر سطح، به محض وقوع حادثه پایش عملکرد سطح پایین تر را آغاز نماید.
- ترتیب سطوح عبارتند از: وزارت، قطب، دانشگاه، شهرستان و تیم عملیاتی مستقر در منطقه آسیب دیده



سطح (نام واحد):			
کارکرد اختصاصی:			
راهکارهای فنی و اجرایی که باید به سطح پایین تر توصیه شوند	عملکرد براساس EOP		
	کاملاً صحیح	تا حدودی صحیح	غیر صحیح

مطالعه و بازبینی

## کارکردهای اختصاصی

کارکردهای تخصصی S3 :

کارکردهای تخصصی مدیریت بیماریهای واگیر در بلایا

پیوست	عنوان کارکرد
S3-1	ارزیابی سریع بهداشتی بیماریهای واگیر
S3-2	برگزاری نظام مراقبت بیماریها
S3-3	پیشگیری و کنترل بیماریهای واگیر
S3-4	ایمنی سازی
S3-5	بررسی طغیان
S3-6	کنترل طغیان بیماریها



## کارکرد تخصصی مدیریت بیماریهای واگیر

پیوست 1-3S : ارزیابی سریع بهداشتی بیماریهای واگیر

واحد مسؤل: گروه بیماریها

واحدهای همکار : بهداشت محیط - واحد گسترش شبکه - مرکز مدیریت حوادث و فوریت های پزشکی - تدارکات

### شرح وظایف واحد مسؤل

- تکمیل چک لیست ارزیابی سریع بهداشتی
- تهیه جدول گانت
- آگاه سازی مدیران در سطح شهرستان
- تعیین فهرست آنکال افراد مورد نیاز برای ایام سال
- ایجاد بانک اطلاعاتی شماره تلفن جهت تماس با افراد مورد نیاز
- فراخوان پرسنل در صورت نیاز

### شرح وظایف واحدهای همکار

- هماهنگی در زمینه تشکیل تیم های ارزیابی در واکنش سریع
- بررسی وضعیت بهداشت محیط منطقه
- تعیین وضعیت بهداشتی آب و غذای منطقه
- هماهنگی پشتیبانی و تجهیزات

**توضیح:** در صفحات ۲۲۳ الی ۲۲۶ کتاب EOP ملی بصورت مبسوط به این کارکرد پرداخته شده است.

## کارکرد تخصصی اداره بیماریهای واگیر

پیوست 2-S3: برقراری نظام مراقبت بیماریها

واحد مسئول: واحد بیماریهای واگیر

واحدهای همکار: بهداشت محیط - گسترش - واحد آموزش سلامت - واحد امور دارویی

### شرح وظایف واحد مسئول:

- استقرار نظام مراقبت بیماری (منابع انسانی، فرم ها، دستورالعمل ها، تجهیزات لازم، منابع مالی، وسایل نقلیه و ارتباطی) در منطقه آسیب دیده
- جمع آوری و بررسی فوری داده ها
- تدوین و ارائه گزارش دوره ای از اطلاعات نظام مراقبت
- استفاده از اطلاعات بهنگام برای کنترل و مداخله فوری

### شرح وظایف واحدهای همکار:

- اطلاع رسانی بسته های آموزشی
- تامین دارو و تجهیزات پزشکی
- مراقبت از آب و مواد غذایی منطقه آسیب دیده
- نظارت بر توزیع آب و مواد غذایی

**توضیح:** در صفحات ۲۲۷ الی ۲۵۳ کتاب EOP ملی بصورت مبسوط به این کارکرد پرداخته شده است.

## کارکرد تخصصی اداره بیماریهای واگیر

پیوست 3-3S: درمان و کنترل بیماریهای واگیر

واحد مسئول: واحد بیماریهای واگیر

واحدهای همکار: بهداشت محیط - واحد گسترش شبکه - بهداشت خانواده - امور دارویی - آزمایشگاه - بهداشت روان

### شرح وظایف واحد مسئول:

- تدوین برنامه عملیاتی
- اجرای دستورالعمل کنترل بیماریهای واگیر (بیماریهای قابل پیشگیری با واکسن، بیماریهای منتقله از طریق آب و غذا، بیماریهای مشترک انسان و حیوان، بیماریهای منتقله از طریق ناقلین، بیماریهای منتقله از طریق خون، بیماریهای آمیزشی، بیماریهای منتقله از طریق تنفس)

### شرح وظایف واحد همکار:

- تامین دارو و تجهیزات بهداشتی مورد نیاز
- تهیه وسایل نمونه گیری توسط آزمایشگاه
- تامین سلامت روان آسیب دیدگان (ارائه حمایت های روانی - اجتماعی به مراجعین)
- پشتیبانی تجهیزات فنی
- آموزش بهداشت

**توضیح:** در صفحات ۲۵۵ الی ۲۹۵ کتاب EOP ملی بصورت مبسوط به این کارکرد پرداخته شده است.

## کارکرد تخصصی اداره بیماریهای واگیر

پیوست S3-4: ایمن سازی

واحد مسئول: واحد بیماریهای واگیر

واحدهای همکار: بهداشت خانواده - امور دارویی - آموزش سلامت - گسترش شبکه

### شرح وظایف واحد مسئول:

- ارزیابی جمعیت آسیب دیده از نظر نوع واکسن مورد نیاز

- اجرای برنامه واکسیناسیون

### شرح وظایف واحد همکار:

- هماهنگی بین واحدی

- تامین سرنگ و دیگر ملزومات

- بسته های آموزشی

**توضیح:** در صفحات ۲۹۷ الی ۳۰۱ کتاب EOP ملی بصورت مبسوط به این کارکرد پرداخته شده است.

## کارکرد تخصصی اداره بیماریهای واگیر

پیوست 5-S3، 6-S3: بررسی و کنترل طغیان

واحد مسئول: واحد بیماریهای واگیر

واحدهای همکار: بهداشت محیط - آزمایشگاه مرجع - آموزش سلامت - امور دارویی

### شرح وظایف واحد مسئول:

-مراقبت مستمر جهت شناسایی وقوع یک طغیان

-اعزام تیم بررسی طغیان به منطقه وقوع

-تایید وقوع طغیان

-بررسی طغیان

-کنترل طغیان بر اساس دستورالعمل مربوطه

### شرح وظایف واحد همکار:

-بهداشت آب و مواد غذایی

-اقدامات کنترلی و بهسازی

-نمونه گیری از آب و مواد غذایی

-آموزش و اطلاع رسانی

-تامین دارو و وسایل حفاظت فردی

-تامین تجهیزات

**توضیح:** در صفحات ۲۰۳ الی ۳۲۹ کتاب EOP ملی بصورت مبسوط به این کارکرد پرداخته شده است.

## کارکردهای تخصصی S4:

### کارکردهای تخصصی اداره بیماریهای غیرواگیر در بلایا

پیوست	عنوان کارکرد
S4-1	استاندارد سازی
S4-2	بررسی وسعت حادثه
S4-3	حمایت از آسیب دیدگان
S4-4	ارزیابی فعاليتها

## کارکرد تخصصی اداره بیماریهای غیرواگیر

پیوست 1-S4: استاندارد سازی در مدیریت بلایا

واحد مسئول: واحد بیماریهای غیرواگیر

واحدهای همکار: بهداشت محیط - بهداشت مدارس - بهداشت خانواده - سلامت روان - بیماریهای واگیر - هماهنگی و

گسترش - آموزش و ارتقاء سلامت - بلایا - امور دارویی

### شرح وظایف واحد مسئول

- سامانه اطلاعات جمعیتی شهرستان راز و جرگلان ، نسبت های شیوع و شاخص های بیماریهای غیرواگیر و حوادث جمع آوری و بازنگری شود.  
- بازبینی و بازنگری منابع آموزشی، دستورالعمل ها و فرمها با تواتر سالانه انجام شود.  
- آموزش به پرسنل بهداشتی درمانی ، عموم مردم و نیز تهیه بسته های آموزشی با همکاری و هماهنگی با آموزش سلامت، برگزاری مانور سالانه  
بیماریهای غیرواگیر در آمادگی و برخورد با حوادث در سطح شبکه بهداشت و درمان شهرستان راز و جرگلان با همکاری بهداشت محیط، تغذیه،  
خانواده - امور دارویی - بهداشت مدارس

**توضیح:** در صفحات ۳۴۱ الی ۳۵۱ کتاب EOP ملی بصورت مبسوط به این کارکرد پرداخته شده است.

## کارکرد تخصصی اداره بیماریهای غیرواگیر

پیوست 2-S4: بررسی وسعت حادثه در مدیریت بلایا

واحد مسئول: واحد بیماریهای غیرواگیر

واحدهای همکار: بهداشت محیط - بهداشت مدارس - بهداشت خانواده - سلامت روان - بیماریهای واگیر - هماهنگی و

گسترش - آموزش و ارتقاء سلامت - بلایا - امور دارویی

### شرح وظایف واحد مسئول:

- تدوین جدول زمانبندی اجرای فعالیت

- اطلاعات جمعیتی و بیماران غیرواگیر (تالاسمی، هیپوتیروئیدی، دیابت، فشار خون، قلبی و عروقی، pku، دیالیزی، آسم، هموفیلی) منطقه آسیب دیده جمع آوری شود.

- نیروی کارشناسی مورد نیاز جهت ارائه خدمت برآورد شده و به منطقه آسیب دیده اعزام گردد.

- با هماهنگی واحد دارویی و گسترش و نظارت بر درمان امور دارویی تهیه و ارسال دارو به منطقه آسیب دیده پیگیری شود و هماهنگی و مشارکت جهت توزیع دارو و تجهیزات در منطقه انجام پذیرد.

- آموزش و توجیه تیم های اعزامی و کارشناسان غیرواگیر در مرکز بهداشت شهرستان با موضوع تبیین وضعیت حادثه و تعیین اولویت ها و شرح وظایف افراد و نحوه اجرا

- تدوین جدول زمان بندی نظارت و بازدید توسط کارشناسان برای پیگیری و ارائه گزارش بازدید

- ارائه گزارش بصورت جمع آوری فرم های آماری، تجزیه و تحلیل داده ها و گزارش به معاونت بهداشتی و وزارتخانه

**توضیح:** در صفحات ۳۵۳ الی ۳۶۰ کتاب EOP ملی بصورت مبسوط به این کارکرد پرداخته شده است.



## کارکرد تخصصی اداره بیماریهای غیرواگیر

پیوست 3-S4: حمایت از آسیب دیدگان در مدیریت بلایا

واحد مسئول: واحد بیماریهای غیرواگیر

واحدهای همکار: بهداشت خانواده - بهداشت محیط - سلامت روان - هماهنگی و گسترش - آموزش و ارتقاء سلامت -

واحد بلایا - امور دارویی

### شرح وظایف واحد مسئول:

- شناسایی بیماران و افراد در معرض خطر بیماری قلبی و عروقی و پیگیری و کنترل مراقبت از آنان بر اساس دستورالعمل مربوطه

- شناسایی، پیگیری و مراقبت از بیماران دیابتی نوع ۱ و ۲ بر اساس دستورالعمل مربوطه

- شناسایی، پیگیری و مراقبت و درمان بیماران آسمی بر اساس دستورالعمل مربوطه

- شناسایی زوجین ناقل تالاسمی و تداوم خدمات پیشگیری از بارداری بر اساس دستورالعمل

- شناسایی بیماران مبتلا به تالاسمی ماژور و ارجاع بر اساس دستورالعمل

- شناسایی بیماران فنیل کتونوری و هیپوتیروئیدی مادرزادی و اقدام بر اساس دستورالعمل

**توضیح:** در صفحات ۳۶۱ الی ۳۹۴ کتاب EOP ملی بصورت مبسوط به این کارکرد پرداخته شده است.

## کارکرد تخصصی اداره بیماریهای غیرواگیر

پیوست 4-S4: ارزیابی فعالیت

واحد مسئول: واحد بیماریهای غیرواگیر

واحدهای همکار: بهداشت خانواده - بهداشت محیط - سلامت روان - هماهنگی و گسترش - آموزش و ارتقاء سلامت - واحد بلایا - امور دارویی

### شرح وظایف واحد مسئول:

با توجه به جدول اطلاعات جمعیت بیماریهای غیرواگیر شهرستان اقدامات و ارائه خدمات سلامتی مورد نیاز مشخص می شود. بنابراین پس از جمع بندی فرمهای گزارش گیری با جدول اطلاعات جمعیت تطابق داده شود.

**توضیح:** در صفحه ۳۹۵ کتاب EOP ملی به این کارکرد پرداخته شده است.

## کارکرد تخصصی S5

### کارکردهای تخصصی ارائه خدمات بهداشت محیط در بلایا

پیوست	عنوان کارکرد
S5-1	ارزیابی سریع وضعیت بهداشت محیط در شرایط اضطرار
S5-2	عملکرد روزانه کارشناسان بهداشت محیط در شرایط اضطرار
S5-3	نظارت بهداشتی بر سرپناه
S5-4	نظارت بهداشتی بر آب آشامیدنی و دفع فاضلاب
S5-5	نظارت بهداشتی بر مواد غذایی
S5-6	نظارت بهداشتی بر سمپاشی، ضدعفونی و گندزدایی
S5-7	آموزش بهداشت محیط
S5-8	نظارت بهداشت محیط در حوادث شیمیایی
S5-9	نظارت بهداشت محیط در حوادث پرتویی
S5-10	نظارت بهداشت محیط بر مراکز بهداشتی درمانی

## کارکرد تخصصی خدمات بهداشت محیط در بلایا

پیوست 1-5S: ارزیابی سریع وضعیت بهداشت محیط در شرایط اضطرار

واحد مسئول: گروه مهندسی بهداشت محیط و حرفه ای

واحدهای همکار: تیم ارزیابی سریع

### شرح وظایف واحد مسئول

- تکمیل و ارسال فوری فرم ارزیابی سریع وضعیت بهداشت محیط در شرایط اضطرار به سطوح بالاتر
- انجام سایر وظایف کارشناس بهداشت محیط در شرایط اضطرار

### شرح وظایف واحدهای همکار

- همکاری سایر واحدهای ستادی در ارزیابی سریع منطقه آسیب دیده از جمله واحد مبارزه با بیماریها، کارشناس تغذیه، کارشناس بهداشت روان

**توضیح:** در صفحات ۴۰۷ الی ۴۲۰ کتاب EOP ملی بصورت مبسوط به این کارکرد پرداخته شده است.

## کارکرد تخصصی خدمات بهداشت محیط در بلایا

پیوست 2-S5: عملکرد روزانه کارشناسان بهداشت محیط در شرایط اضطرار

واحد مسئول: واحد مهندسی بهداشت محیط و حرفه ای

واحدهای همکار: کارشناسان بهداشت محیط شبکه بهداشت و درمان

### شرح وظایف واحد مسئول

-تنظیم ارایه گزارش فعالیت روزانه کارشناسان بهداشت محیط به معاونت از طریق مسئول تیم های عملیاتی به معاونت

### شرح وظایف واحدهای همکار

-انجام وظایف کارشناسان بهداشت محیط در شرایط اضطرار از جمله کنترل و نظارت بهداشتی بر آب آشامیدنی، سرپناه، مواد غذایی، سمپاشی، ضد عفونی و گندزدایی، آموزش و ...

**توضیح:** در صفحات ۴۲۱ الی ۴۳۰ کتاب EOP ملی بصورت مبسوط به این کارکرد پرداخته شده است.

## کارکرد تخصصی خدمات بهداشت محیط در بلایا

پیوست 3-5S: نظارت بهداشتی بر سرپناه

واحد مسئول: واحد بهداشت محیط و حرفه ای

واحدهای همکار: مبارزه با بیماریها ، آموزش بهداشت، تغذیه ، آزمایشگاه ، کمیته بهداشت کارگروه بهداشت و درمان در حوادث غیر مترقبه ، EOC، اداره حفاظت محیط زیست ، آبفای شهری و روستایی ، هلال احمر ، شهرداری و آموزش و پرورش ، صدا و سیما

### شرح وظایف واحد مسئول

- نظارت بر سرپناه و محل اسکان موقت در شرایط اضطرار یکی از مهمترین اولویت های کاری واحد بهداشت محیط می باشد که محل مذکور باید از نظر رعایت شیب ، جهت نور خورشید ، جهت وزش بادهای غالب ، رطوبت ، جنس خاک و سایر مواد ضروری ارزیابی گردد و اقدامات لازم برای جلوگیری از آتش سوزی ، خفگی ، گزش حیوانات و ... پیش بینی گردد.

### شرح وظایف واحدهای همکار

- همکاری سایر واحدهای ستادی و سایر سازمانهای دست اندر کار در انتخاب و محل ساماندهی محل های اسکان موقت.

**توضیح:** در صفحات ۴۳۱ الی ۴۳۴ کتاب EOP ملی بصورت مبسوط به این کارکرد پرداخته شده است.

## کارکرد تخصصی خدمات بهداشت محیط در بلایا

پیوست 4-S5: نظارت بهداشتی بر آب آشامیدنی و دفع فاضلاب

واحد مسئول: واحد بهداشت محیط و حرفه ای

واحدهای همکار: آزمایشگاه آب و فاضلاب، آبفای شهری و روستایی، آموزش و پرورش، سازمان هلال احمر

، آزمایشگاه آب، پارک علم و فن آوری و تحقیقات، صدا و سیما

### شرح وظایف واحد مسئول

- نظارت بهداشتی بر وضعیت تامین آب آشامیدنی و دفع بهداشتی فاضلاب در شرایط اضطرار و همچنین نمونه برداری از آب، یخ، فاضلاب، نظارت بر دفع بهداشتی مدفوع، تهیه و توزیع کلر مادر و اندازه گیری و کنترل کلر باقیمانده پایش میکروبی از مهمترین وظایف واحد بهداشت محیط می باشد.

### شرح وظایف واحدهای همکار

- همکاری آزمایشگاه آب و فاضلاب و سایر سازمانهای دست اندر کار در امر تامین و توزیع آب سالم

**توضیح:** در صفحات ۴۳۵ الی ۴۳۸ کتاب **EOP** ملی بصورت مبسوط به این کارکرد پرداخته شده است.

## کارکرد تخصصی خدمات بهداشت محیط در بلایا

پیوست 5-5S: نظارت بهداشتی بر مواد غذایی

واحد مسئول: واحد بهداشت محیط

واحدهای همکار: مبارزه با بیماریها - تغذیه - آزمایشگاه مواد غذایی - هلال احمر - آموزش و پرورش - نیروی انتظامی - صدا و سیما

### شرح وظایف واحد مسئول

- نظارت بر بهداشت مواد غذایی و ارسال به مناطق حادثه دیده از اولویتهای بسیار مهم در شرایط اضطرار می باشد. کنترل و نظارت بر آشپزخانه ها و محل های طبخ و انبار ها و محل های دپوی مواد غذایی، کنترل مشخصات بهداشتی مواد غذایی بسته بندی، نمونه برداری از مواد غذایی، نظارت و کنترل سردخانه ها و جلوگیری از عرضه مواد غذایی مشکوک و فاسد و ممانعت از فعالیت فروشندگان دوره گرد مواد غذایی و کنترل وسایل حمل و نقل مواد غذایی سریع الفساد، مهمترین فعالیتهای واحد بهداشت محیط در این بخش به شمار می آید.

### شرح وظایف واحدهای همکار

- همکاری سایر واحدهای ستادی و سایر سازمانهای دست اندر کار در امر توزیع مواد غذایی

**توضیح:** در صفحات ۴۳۹ الی ۴۴۲ کتاب **EOP** ملی بصورت مبسوط به این کارکرد پرداخته شده است.



## کارکرد تخصصی خدمات بهداشت محیط در بلایا

پیوست 6-S5: نظارت بهداشتی بر سمپاشی، ضدعفونی و گندزدایی

واحد مسئول: واحد بهداشت محیط

واحدهای همکار: مبارزه با بیماریها، هلال احمر، اداره دامپزشکی، اداره آموزش و پرورش، اداره حفاظت محیط زیست،

صدا و سیما

### شرح وظایف واحد مسئول

- تهیه و تدارک ابزار و وسایل مورد نیاز سمپاشی، ضدعفونی و گندزدایی شامل لوازم حفاظت فردی (PPE)، سموم، گندزداها، ضدعفونی کننده ها و تجهیزات مورد نیاز سمپاشی جهت سمپاشی محل های دفن زباله ها و دفن اجساد، اطراف محل های اسکان و سرویس بهداشتی و گندزدایی اجساد، لاشه های حیوانی، سرویس های بهداشتی و وسایل حمل و نقل و سردخانه و ضدعفونی وسایل و ظروف بیماران و موارد مشابه

### شرح وظایف واحدهای همکار

- همکاری سایر واحدهای ستادی و سایر سازمانهای دست اندر کار در امر سمپاشی، ضدعفونی و گندزدایی

**توضیح:** در صفحات ۴۴۳ الی ۴۴۶ کتاب **EOP** ملی بصورت مبسوط به این کارکرد پرداخته شده است.

## کارکرد تخصصی خدمات بهداشت محیط در بلایا

پیوست 7-55: آموزش بهداشت محیط

واحد مسئول: واحد بهداشت محیط

واحدهای همکار: آموزش بهداشت ، مبارزه با بیماریها ، تغذیه ، هلال احمر ، اداره آموزش و پرورش، صدا و سیما

### شرح وظایف واحد مسئول

-آموزش و ارتقاء سطح دانش و آگاهی جامعه آسیب دیده در زمینه بهداشت محیط در محل های اسکان و سرویس بهداشتی، روشهای گندزدایی و ضدعفونی محیط و تجهیزات، جمع آوری و دفع پسماندها، ایمنی انبارهای شیمیایی، نحوه استفاده از پاک کننده ها، ضدعفونی کننده ها و سموم نحوه استفاده از لوازم حفاظت فردی و سایر موارد با استفاده از پتانسیل های محلی نظیر معتمدین، روحانیون، معلمان، رابطین بهداشتی، بسیجیان و عمومی آسیب دیدگان

### شرح وظایف واحدهای همکار

-همکاری سایر واحدهای ستادی و سایر سازمانهای دست اندر کار در خصوص آموزش بهداشت محیط

**توضیح:** در صفحات ۴۴۷ الی ۴۵۱ کتاب EOP ملی بصورت مبسوط به این کارکرد پرداخته شده است.

## کارکرد تخصصی خدمات بهداشت محیط در بلایا

پیوست 8-55: نظارت بهداشت محیط در حوادث شیمیایی

واحد مسئول: واحد بهداشت محیط

واحدهای همکار: آموزش بهداشت، نظارت بر درمان، تغذیه، امور دارویی، آزمایشگاه، هماهنگی و گسترش، EOC کمیته بهداشت کارگروه بهداشت و درمان در حوادث غیر مترقبه، مدیریت بحران شهرستان، آبفای شهری و روستایی، هلال احمر، شهرداری، آموزش و پرورش، صدا و سیما، نیروی انتظامی، سپاه و بسیج، آتش نشانی، اداره حفاظت محیط زیست

### شرح وظایف واحد مسئول

- تهیه و تدارک ابزار و وسایل مورد نیاز جهت مواجهه با حوادث شیمیایی و بکارگیری نیروهای توانمند و آموزش دیده بمنظور مقابله و کاهش اثرات ناشی از حوادث مذکور با اولویت حفظ سلامت نیروهای عملیاتی و جامعه تحت تاثیر در منطقه وقوع حادثه.

### شرح وظایف واحدهای همکار

- همکاری سایر واحدهای ستادی و سایر سازمانهای دست اندر کار در امر نظارت بهداشت محیط در حوادث شیمیایی (درمان مصدومین شیمیایی، آموزش و سازماندهی گروههای هدف، اعلام وضعیت منطقه عادی/هشدار، سنجش محیط از نظر آلودگی، اطفای حریق و کنترل جریان نشت مواد، تامین وسایل حفاظتی لازم، ایزولاسیون منطقه و کنترل تردد، تامین داروی درمان مصدومین شیمیایی).

**توضیح:** در صفحات ۴۵۳ الی ۴۶۱ کتاب EOP ملی بصورت مبسوط به این کارکرد پرداخته شده است.

## کارکرد تخصصی خدمات بهداشت محیط در بلایا

پیوست 9-5S: نظارت بهداشت محیط در حوادث پرتویی

واحد مسؤل: واحد بهداشت محیط

واحدهای همکار: کارشناس پرتو گروه بهداشت محیط و حرفه ای معاونت

### شرح وظایف واحد مسؤل

- تهیه و تدارک ابزار و وسایل مورد نیاز جهت مواجهه با حوادث پرتویی و بکارگیری نیروهای توانمند و آموزش دیده بمنظور مقابله و کاهش اثرات

ناشی از حوادث مذکور با اولویت حفظ سلامت پرسنل و جامعه تحت تاثیر در منطقه وقوع حادثه

### شرح وظایف واحدهای همکار

- همکاری سایر واحدهای ستادی و سایر سازمانهای دست اندر کار در امر نظارت بهداشت در حوادث پرتویی

(همکاری در حذف آلاینده ها و منابع آلودگی ، درمان مصدومین شیمیایی و پرتویی ، آموزش و سازماندهی گروههای هدف سنجش محیط از نظر

آلودگی ، تامین وسایل حفاظتی لازم ، تهیه ارتباط بی سیم برای نیروهای بهداشتی درمانی و اورژانس ، هماهنگی برون بخشی)

**توضیح:** در صفحات ۴۶۳ الی ۴۷۰ کتاب EOP ملی بصورت مبسوط به این کارکرد پرداخته شده است.

## کارکرد تخصصی خدمات بهداشت محیط در بلایا

پیوست 10-55: نظارت بهداشت محیط در مراکز بهداشتی درمانی

واحد مسئول: واحد بهداشت محیط

واحدهای همکار: نظارت بر درمان - مبارزه با بیماریها - ادارات آبفا - اداره برق - شهرداری و دهیاری ها

### شرح وظایف واحد مسئول

- کنترل و پایش عوامل محیطی در مراکز بهداشتی درمانی و بیمارستانهای ثابت و صحرایی در شرایط اضطرار بمنظور نظارت بر تفکیک، جمع آوری، بی خطر سازی، نگهداری و دفع بهداشتی پسماندهای پزشکی، گندزدایی و ضدعفونی بخش ها و تجهیزات و استریلیزاسیون و سایر اقدامات بهداشت محیط بیمارستانها در زمینه بهداشت آب و فاضلاب، غذا کنترل حشرات و جوندگان ناقل و ...

### شرح وظایف واحدهای همکار

- همکاری سایر واحدهای ستادی و سایر سازمانهای دست اندر کار در امر نظارت بهداشت محیط در مراکز بهداشتی درمانی و بیمارستانهای ثابت و صحرایی

**توضیح:** در صفحات 471 الی 479 کتاب EOP ملی بصورت مبسوط به این کارکرد پرداخته شده است.

## کارکرد تخصصی S6

### کارکردهای تخصصی سلامت خانواده و جمعیت در بلایا

پیوست	عنوان کارکرد
S6-1	ارائه خدمات سلامت مادران
S6-2	ارائه خدمات سلامت نوزادان
S6-3	ارائه خدمات سلامت کودکان
S6-4	ارائه خدمات سلامت نوجوانان
S6-5	ارائه خدمات سلامت جوانان
S6-6	ارائه خدمات سلامت میانسالان
S6-7	ارائه خدمات سلامت باروری سالم
S6-8	ارائه خدمات سلامت سالمندان

## کارکرد تخصصی خدمات سلامت خانواده در بلایا

پیوست 1-6s: ارائه خدمات سلامت مادران

واحد مسئول: واحد سلامت جمعیت و خانواده (برنامه سلامت مادران)

واحدهای همکار: مرکز فوریت های پزشکی، واحد سلامت روان، واحد مبارزه با بیماریهای واگیر و غیرواگیر، امور

دارویی، نیروی انتظامی، جمعیت هلال احمر

### شرح وظایف واحد مسئول

- شناسایی همه مادران باردار و زایمان کرده
- بررسی و ارزیابی وضعیت سلامت جسمی و روانی کلیه زنان باردار شناسایی شده
- تعیین زنان دارای علائم خطر و نیازمند مراقبت ویژه در همه سنین بارداری و انجام مراقبت بر حسب شرایط اضطراری و معمول بر اساس دستورالعمل های کشوری
- ارزیابی وضعیت سلامت جسمی روانی مادران زایمان کرده و آموزش علائم خطر
- ارائه مراقبتها، توصیه ها و آموزشهای لازم به مادران باردار و زایمان کرده بر اساس دستورالعملهای کشوری و کتاب مراقبتهای ادغام یافته
- ارجاع فوری مادران باردار نیازمند ارجاع و پیگیری مراقبتها بر اساس پسخوراند دریافتی
- دسترسی به خدمات زایمان ایمن برای مادرانی که در 35 هفته بارداری و بالاتر هستند
- دریافت خدمات واکسیناسیون در صورت نیاز برای مادران باردار نیازمند واکسن
- ثبت خدمات ارائه شده و گزارش همه موارد مادران فوت شده و صدمه دیده در بحران حین بارداری، زایمان و پس از زایمان

### شرح وظایف واحدهای همکار در ارائه خدمات سلامت مادران

ستاد هدایت و مرکز اورژانس و فوریت های پزشکی:

پیگیری پذیرش فوری زنان باردار در معرض خطر و زنان زایمان کرده در معرض خطر

سلامت روان:

پیگیری و برنامه ریزی انجام مشاوره زنان باردار و زایمان کرده با مشکلات روانی و ارائه پس خوراند به کارشناس مامایی تیم مراقبت

تامین داروهای مورد نیاز زنان باردار و شیرده دارای آسیب های روانی

مبارزه با بیماریها:

## کارکرد تخصصی خدمات سلامت خانواده در بلایا

پیوست 2-6s: ارائه خدمات سلامت نوزادان

واحد مسؤل: واحد سلامت جمعیت و خانواده (برنامه سلامت نوزادان)

واحدهای همکار: مرکز فوریت های پزشکی، سازمان هلال احمر، واحد سلامت روانی، اجتماعی و اعتیاد، واحد

مبارزه با بیماری ها، امور دارویی

- تامین واکسن توام (کزاز) برای مادران باردار و همکاری در تلقیح واکسن
  - تامین داروهای لازم برای زنان باردار مبتلا به بیماریهای شایع و بومی منطقه نظیر سل، مالاریا و ..... مطابق دستورالعمل ها
- امور دارویی
- تامین داروها و ملزومات یک بار مصرف مورد نیاز
- تجهیزات پزشکی:
- تامین و در اختیار قرار دادن تجهیزات پزشکی مورد نیاز برای خدمات مامایی و زنان نیروی انتظامی
  - برنامه ریزی و تامین حفاظت و امنیت خانواده و زنان باردار و تازه زایمان کرده و همکاری در پیگیری برخورد با متجاوزین و عاملین
- خشونت جنسی
- جمعیت هلال احمر:
- کمک در تامین تجهیزات و وسایل مورد نیاز
- بسیج جامعه پزشکی:
- اعزام پزشک، ماما و پرستار و استفاده از همکاری آنها در ارائه خدمات بهداشتی و درمانی
- توضیح:** در صفحات ۴۹۵ الی ۵۰۱ کتاب EOP ملی بصورت مبسوط به این کارکرد پرداخته شده است.

### شرح وظایف واحد مسوول

-آماده بودن وسایل مورد نیاز برای مراقبت از نوزاد

-کمک به احیا قلبی ، تنفسی نوزاد در صورت نیاز (توسط ماما، پزشک)



- تغذیه نوزاد با شیر مادر بلافاصله پس از تولد در ساعت اول زندگی و هم آغوشی مادر و نوزاد
- انجام مراقبت نوزادان سالم، نارس، کم وزن و بیمار و شناسایی علائم خطر و غیر طبیعی
- در نوزادان و انجام اقدامات ضروری و ثبت دقیق آنها و ارجاع به موقع بیمارستان
- پیگیری انتقال هم زمان مادر و نوزاد به سطوح بالاتر ارائه خدمات در موارد نیاز
- مشاوره و راهنمایی والدین و اطرافیان به منظور پیشگیری از بیماری ها و عوارض مختلف
- شناسایی همه مادران باردار و زایمان کرده و نوزادان آنها و پیش بینی مخاطرات احتمالی برای نوزاد
- اطلاع رسانی درباره شماره تماس و یا محل مراجعه در صورت نیاز
- تامین نیازهای تغذیه ای شیر خوار زیر دو ماه، مکمل های غذایی، دارویی و شیر مادر
- انجام مراقبت های بهداشتی مناسب برای نوزادان مادر از دست داده یا صدمه دیده
- ثبت خدمات ارائه شده در فرمهای مربوط و گزارش موارد مرگ پریناتال

#### شرح وظایف واحدهای همکار در ارائه خدمات سلامت نوزادان

نظارت بر درمان:

پیگیری پذیرش فوری زنان باردار در معرض خطر ونوزادان تازه تولد یافته در معرض خطر و فراهم نمودن شرایط

انتقال داخل رحمی

بهداشت روان:

پیگیری انجام مشاوره زنان باردار و زایمان کرده با مشکلات روانی و ارائه پس خوراند به مراقب سلامت

مبارزه با بیماریها: تامین واکسن بدو تولد نوزاد و همکاری در تلقیح واکسن، آموزش به مادر و مراقبین نوزاد برای درمان و پیگیری به

بیماریهای شایع و بومی منطقه نظیر سل مالاریا و... مطابق با دستورالعمل ها

امور دارویی: تامین داروها و ملزومات و شیر خشک

تجهیزات پزشکی: تامین تجهیزات پزشکی مورد نیاز (انکوباتور پرتابل و پد های گرم کننده، بگ و ماسک و...)

هلال احمر: پیگیری تامین ملزومات مورد نیاز نظیر بسته های لباس و پوشک و پتو و..... شیرخشک و همکاری با تیم های بهداشتی در ارائه

خدمات

**توضیح:** در صفحات ۵۰۳ الی ۵۱۰ کتاب EOP ملی بصورت مبسوط به این کارکرد پرداخته شده است.

## کارکرد تخصصی خدمات سلامت خانواده در بلایا

پیوست 3-6s: ارائه خدمات سلامت کودکان

**واحد مسؤل:** واحد سلامت جمعیت و خانواده (برنامه سلامت کودکان)

**واحدهای همکار:** نظارت بر درمان، سازمان هلال احمر، واحد سلامت روان اجتماعی و اعتیاد، واحد مبارزه با

بیماریهای واگیر و غیر واگیر، امور دارویی، تجهیزات پزشکی، واحد تغذیه

### شرح وظایف واحد مسؤل:

- شناسایی کلیه کودکان زیر 6 سال و گزارش تعداد کودکان فوت شده و آسیب دیده
- شناسایی کودکان مصدوم و بیمار نیازمند دریافت خدمات درمانی و ارجاع فوری
- شناسایی کودکان مبتلا به اختلال روند رشد و سوء تغذیه
- شناسایی نیازهای تغذیه ای کودکان زیر 6 سال و هماهنگی برای تامین آن
- بررسی وضعیت روانی کودکان بویژه کودکانی که یکی از والدین یا اعضای خانواده خود را از دست داده اند و ارجاع برای مشاوره بهداشت روان
- ارائه آموزشهای لازم برای پیشگیری از سوانح و حوادث غیر عمدی در کودکان در این شرایط و پیشگیری از خشونت های جنسی کودکان
- ارایه مراقبتهای روتین به همه کودکان پس از اسکان کامل جمعیت عمومی و اتمام شناسایی گروه هدف

### شرح وظایف واحد همکار:

- نظارت بر درمان: - پیگیری پذیرش فوری کودکان در معرض خطر
- بهداشت روان: - انجام مشاوره مادران، کودکان و مراقبین کودکان دچار مشکلات روانی و ارائه پس خوراند به مراقب سلامت
- مبارزه با بیماریها: - تامین واکسن کودکان مطابق با برنامه کشوری ایمنسازی و همکاری در تلقیح واکسن و آموزش به مادران و مراقبین کودک
- برای درمان و پیشگیری از بیماریهای شایع و بومی منطقه نظیر سل مالاریا و... مطابق با دستورالعمل ها
- تجهیزات پزشکی: - تامین و در اختیار قرار دادن تجهیزات پزشکی مورد نیاز برای خدمات مراقبت کودکان
- هلال احمر: - تامین ملزومات مورد نیاز نظیر بسته های لباس و پوشک و پتو و شیرخشک
- همکاری با سایر تیم های بهداشتی ارائه دهنده خدمت به کودکان
- امور دارویی: - تامین داروها و مکملهای غذایی (مولتی ویتامین، قطره آهن) و ملزومات یک بار مصرف و شیر مصنوعی مورد نیاز

واحد تغذیه: -ارزیابی و تامین نیازهای تغذیه ای کودکان

**توضیح:** در صفحات ۵۱۱ الی ۵۱۶ کتاب **EOP** ملی بصورت مبسوط به این کارکرد پرداخته شده است.

مدیریت خطر و بیماریها

## کارکرد تخصصی خدمات سلامت خانواده در بلایا

پیوست 4-56: ارائه خدمات سلامت جوانان

واحد مسئول: واحد سلامت جمعیت و خانواده و مدارس

واحدهای همکار: : واحد امور داروئی ، مبارزه با بیماریها ، اداره هلال احمر ، واحد آموزش و ارتقاء سلامت، اداره

بهبیستی ، شهرداری ، نیروی انتظامی ، اداره ورزش و جوانان

### شرح وظایف واحد مسوول

- شناسایی جوانان در معرض خطر که نیاز به حمایت دارند.
- ارزیابی وضعیت جسمی و روانی جوانان در معرض خطر
- بررسی و ارائه خدمات مشاوره سلامت روان جوانان
- ارائه خدمات آموزشی به گروههای در معرض خطر(جوانان)
- ثبت خدمات روتین لازم داده شده
- اطمینان از جهت انجام ارجاع و پیگیری ها جهت ارائه خدمات به جوانان در معرض خطر بلایا

### شرح وظایف واحدهای همکار

- نظار بر درمان: پیگیری پذیرش فوری جوانان که دچار آسیب شده و در بیمارستان و مراکز بهداشتی پذیرش شده اند.
- واحد بهداشت روان: ارائه خدمات مشاوره ای به این گروه سنی که در معرض خطر قرار گرفته اند.
- واحد مبارزه با بیماریها: پیگیری از نظر ایمنسازی و پیشگیری از بیماریهای شایع بومی منطقه و درمان قبلا به بیماریها
- واحد امور دارویی: تامین داروهای مورد نیاز جهت گروههای سنی جوانان در مرکز خدمات بهداشتی درمانی
- تجهیزات پزشکی: تامین و تهیه تجهیزات پزشکی مورد نیاز جهت خدمات بهداشتی اولیه (فشار سنج ، اتوسکوپ ، گوشی فشار سنج و...)
- اداره هلال احمر : پیگیری و تامین جهت اسکان جوانان با هماهنگی تیم سلامت
- اداره بهیستی و شهرداری و ورزش و جوانان : ارائه خدمات و بازتوانی و تامین و حفظ و نگهداری آنان
- واحد آموزش و ارتقاء سلامت: تهیه رسانه های آموزشی و آموزش جوانان در معرض خطر
- نیروی انتظامی : تامین و امنیت محل های اسکان و جلوگیری از افراد سودجو

**توضیح:** در صفحات ۵۱۷ الی ۵۲۰ کتاب EOP ملی بصورت مبسوط به این کارکرد پرداخته شده است.

## کارکرد تخصصی خدمات سلامت خانواده در بلایا

پیوست 5-6s: ارائه خدمات سلامت نوجوانان

واحد مسئول: واحد سلامت جمعیت و خانواده و مدارس

واحدهای همکار: : واحد امور دارویی ، مبارزه با بیماریها ، اداره هلال احمر ، واحد آموزش و ارتقاء سلامت، اداره

بهبزستی ، شهرداری ، نیروی انتظامی

### شرح وظایف واحد مسوول

- شناسایی نوجوانان در معرض خطر که نیاز به حمایت دارند.
- ارزیابی وضعیت جسمی و روانی نوجوانان در معرض خطر
- بررسی و ارائه خدمات مشاوره سلامت روان نوجوانان
- ارائه خدمات آموزشی به گروههای در معرض خطر(نوجوانان)
- ثبت خدمات ارائه شده به نوجوانان
- اطمینان از صحت انجام ارجاع و پیگیری ها جهت ارائه خدمات به نوجوانان در معرض خطر

### شرح وظایف واحدهای همکار

- نظار بر درمان: پیگیری پذیرش فوری نوجوانان که در معرض مشکلات روحی روانی قرار گرفته اند.
- واحد مبارزه با بیماریها: پیشگیری از بیماریهای شایع بومی و منطقه و درمان مبتلایان به بیماریها
- واحد امور دارویی: تامین داروهای مورد نیاز جهت گروههای سنی نوجوانان در مراکز ارائه خدمات بهداشتی درمانی
- تجهیزات پزشکی: تامین و تهیه تجهیزات پزشکی مورد نیاز جهت خدمات بهداشتی اولیه ( فشارسنج ، اتوسکوپ، گوشی فشارسنج و...)
- اداره هلال احمر: پیگیری و تامین جهت اسکان نوجوانان با هماهنگی تیم سلامت
- اداره بهبودی و شهرداری: ارائه خدمات بازتوانی و تامین و حفظ و نگهداری آنان
- واحد آموزش و ارتقاء سلامت: تهیه رسانه های آموزشی و آموزش به نوجوانان در معرض خطر
- نیروی انتظامی: تامین و امنیت محل های اسکان و جلوگیری از افراد سودجو

**توضیح:** در صفحات ۵۲۱ الی ۵۲۳ کتاب EOP ملی بصورت مبسوط به این کارکرد پرداخته شده است.

## کارکرد تخصصی خدمات سلامت خانواده در بلایا

پیوست 6-s6: ارائه خدمات سلامت میانسالان

واحد مسئول: واحد سلامت جمعیت و خانواده (برنامه سلامت میانسالان)

واحدهای همکار: نظارت بر درمان، امور دارویی، واحد مبارزه با بیماریهای واگیر و غیر واگیر، واحد سلامت روان

اجتماعی و اعتیاد، سازمان هلال احمر، واحد آموزش و ارتقا سلامت، سازمان نیروی انتظامی

### شرح وظایف واحد مسوول

-شناسایی و ارزیابی سلامت جسمی و روانی زنان و مردان 30 - 59 سال آسیب دیده، زنان بی سرپرست شده، زنان سرپرست خانوار، معلول، مبتلا به بیماریهای مزمن

-بررسی و تعیین سلامت باروری

-ارائه خدمات آموزشی به گروه های فوق در خصوص رفتارهای پرخطر و هشدارهای لازم برای حفاظت در برابر آسیب های اجتماعی احتمالی

(خشونت جنسی و...) و توزیع بسته های آموزشی

-ثبت کلیه خدمات ارائه شده و گزارش از موارد مرگ و میر و صدمات مختلف

-ارجاع و پیگیری موارد ارجاع شده و ارائه خدمات پیگیری

### شرح وظایف واحدهای همکار

نظارت بر درمان:- پیگیری پذیرش فوری میانسالان در معرض خطر در بیمارستان و مرکز درمانی

بهداشت روان:- انجام مشاوره میانسال دچار مشکلات روانی و ارائه پس خوراند به مراقب سلامت

مبارزه با بیماریها:- آموزش برای درمان و پیشگیری بیماریهای شایع و بومی منطقه مطابق با دستورالعمل ها

-درمان و پیگیری بیماران مبتلا به بیماریهای شایع و بومی منطقه

امور دارویی:- تامین داروها و ملزومات یکبار مصرف مورد نیاز

تجهیزات پزشکی:- تامین و در اختیار قرار دادن تجهیزات پزشکی مورد نیاز برای خدمات مراقبت ( اتوسکوپ، گوشی فشار سنج، بگ، ماسک

بزرگسال، ترازو،دماسنج اِسلانگ و)...

هلال احمر:- پیگیری تامین و توزیع ملزومات مورد نیاز نظیر بسته های لباس نوار بهداشتی و لباس زیر یکبار مصرف...

آموزش و ارتقا سلامت :-تامین و توزیع بسته ها و رسانه آموزش سلامت بهداشت فردی آب غذا بیماریهای شایع و منطقه ای  
نیروی انتظامی :-تامین امنیت منطقه اسکان و مراقبت به ویژه زنان و دختران  
-پیگیری برخورد با عاملین تجاوز و خشونت

**توضیح:** در صفحات ۵۲۵ الی ۵۲۸ کتاب **EOP** ملی بصورت مبسوط به این کارکرد پرداخته شده است.

میلیت  
خطره  
و  
بلیا

## کارکرد تخصصی خدمات سلامت خانواده در بلایا

پیوست 7-6s: ارائه خدمات باروری سالم

واحد مسئول: واحد سلامت جمعیت و خانواده (برنامه باروری سالم)

واحدهای همکار: امور دارویی، واحد مبارزه با بیماری های واگیر و غیر واگیر، واحد سلامت روانی اجتماعی و اعتیاد، بیمارستان ارجاعی

### شرح وظایف واحد مسوول

- شناسایی کلیه زنان 10 - 49 ساله همسر دار و وضعیت سلامت آنان در منطقه تحت پوشش
- شناسایی افراد آسیب دیده به تفکیک گروه های سنی
- شناسایی زوجینی که تمایل و شرایط فرزند آوری را ندارند.
- شناسایی زنانی که بارداری برای آنها پر خطر محسوب میگردد.
- شناسایی زنان در مرحله درمان نازایی با روشهای کمک باروری که سیکل قاعدگی همزمان باوقوع بحران قرار دارند.
- شناسایی زنان با شرایط روانی نامناسب یا در معرض آسیب های اجتماعی
- بررسی، مشاوره و معاینه جهت ارائه خدمات باروری سالم به افرادی که تمایل به استفاده از روش فاصله گذاری دارند.
- برآورد و تامین اقلام پیشگیری و داروهای مورد نیاز

### شرح وظایف واحد همکار

- امور دارویی:- تامین و توزیع اقلام فاصله گذاری
- گروه سلامت روان:- کمک به افراد ارجاع شده از سوی تیم های عملیاتی و مشاوره و پیگیری لازم مطابق با پروتکل واحد مربوطه
- واحد مبارزه با بیماری ها:- پذیرش موارد ارجاعی و افرادی که مشکوک به رفتارهای پرخطر بوده یا مورد آسیب های اجتماعی قرار گرفته اند.
- بیمارستان:- پذیرش موارد ارجاعی از سوی تیم های عملیاتی، ارسال پسخوراند لازم

**توضیح:** در صفحات ۵۲۹ الی ۵۳۲ کتاب EOP ملی بصورت مبسوط به این کارکرد پرداخته شده است.



## کارکرد تخصصی خدمات سلامت خانواده در بلایا

پیوست 8-6s: ارائه خدمات سلامت سالمندان

**واحد مسئول:** واحد سلامت جمعیت و خانواده (برنامه سلامت سالمندان)

**واحدهای همکار:** امور دارویی، سازمان بهزیستی، واحد آموزش و ارتقاء سلامت، نظارت بر درمان، واحد مبارزه با

بیماریهای واگیر و غیر واگیر، واحد سلامت روان، اجتماعی و اعتیاد

### شرح وظایف واحد مسوول

-شناسایی سالمندان آسیب دیده جسمی و روانی، تنها، معلول، مبتلا به بیماریهای مزمن، آلزایمر، بیماریهای واگیر

-ارزیابی سلامت جسمی و روانی سالمند

-تعیین نیازهای سالمند و ارائه خدمات مورد نیاز، تأمین داروهای لازم و ارجاع سریع موارد پرخطر به مراکز درمانی یا بیمارستانها

-ارایه آموزشهای لازم در خصوص علائم خطر بیماری و پیشگیری از بروز رفتارهای پرخطر

-ثبت کلیه خدمات ارائه شده و گزارش موارد مرگ و میر سالمندان آسیب دیده یا ناشی از بیماری

-پیگیری مراقبت از سالمند ترخیص شده از بیمارستان

### شرح وظایف واحد همکار

امور دارویی:-تأمین داروها و مکملهای مورد نیاز سالمندان

آموزش سلامت:-آموزش عمومی براساس محتوای آموزشی متناسب با گروههای سنی

نظارت بر درمان:-تأمین و توزیع ملزومات مورد نیاز و تأمین انتقال و بستری سالمندان در معرض خطر

بهزیستی:-مساعدت در تأمین سرپناه و حمایت همه جانبه سالمندان و در موارد لزوم تأمین سمعک و باطری، واکر و ویلچر

واحد سلامت روان:-تأمین نیازهای روانی جمعیت سالمندان

هلال احمر:-پیگیری تأمین و توزیع ملزومات مورد نیاز

**توضیح:** در صفحات ۵۲۳ الی ۵۴۳ کتاب EOP ملی بصورت مبسوط به این کارکرد پرداخته شده است.

## کارکرد تخصصی S7

### کارکردهای تخصصی تغذیه در بلایا

پوست	عنوان کارکرد
S7-1	ارزیابی سریع تغذیه ای
S7-2	پایش کمی و کیفی سبد غذایی
S7-3	طراحی و اجرای مداخلات بهداشتی - تغذیه ای

## کارکرد تخصصی واحد بهبود تغذیه در بلایا

پیوست 1-7S: ارزیابی سریع تغذیه ای

واحد مسئول: واحد بهبود تغذیه شبکه بهداشت و درمان شهرستان راز و جرگلان

واحدهای همکار: تیم ارزیابی سریع

### شرح وظایف واحد مسئول

- تکمیل چک لیست های ارزیابی وضعیت تغذیه کودکان زیر ۵ سال در بلایا و ارزیابی سریع تغذیه ای خانوار
- استفاده از نرم افزار (Nutrition Assessment Emergency) در صورت فراهم بودن امکانات سخت افزاری و نرم افزاری

**توضیح:** در صفحات ۵۵۷ الی ۵۶۳ کتاب EOP ملی بصورت مبسوط به این کارکرد پرداخته شده است.

## کارکرد تخصصی واحد بهبود تغذیه در بلایا

پیوست 2-S7: پایش کمی و کیفی سبد غذایی

واحد مسئول: واحد بهبود تغذیه شبکه بهداشت و درمان شهرستان راز و جرگلان

واحدهای همکار: واحد بهداشت محیط، واحد مبارزه با بیماریهای واگیر، واحد سلامت جمعیت خانواده و مدارس،

بهداشت محیط و حرفه ای

### شرح وظایف واحد مسئول

- پایش امنیت غذایی خانوارهای آسیب دیده
- پایش تامین ریز مغذی ها برای گروههای آسیب پذیر
- پایش تامین نیازهای تغذیه ای شیرخواران
- استفاده از نتایج پایش سبد غذایی از نظر ایمنی و بهداشت اقلام غذایی به منظور تصمیم گیری بر ادامه توزیع سبد غذایی اهدا شده یا تغییر در نوع سبد غذایی

**توضیح:** در صفحه ۵۶۵ کتاب EOP ملی به این کارکرد پرداخته شده است.

## کارکرد تخصصی واحد بهبود تغذیه در بلایا

پیوست 3-S7: طراحی و اجرای مداخلات تغذیه در بلایا

واحد مسئول: واحد بهبود تغذیه

واحدهای همکار: واحد گسترش شبکه، سلامت جمعیت خانواده و مدارس، بهداشت محیط، واحد مبارزه با بیماریهای

واگیر و غیرواگیر

### شرح وظایف واحد مسئول

- آموزش تغذیه مناسب در بحران به کارکنان و جامعه آسیب دیده
- ارائه خدمات مشاوره تغذیه ای به گروه های آسیب پذیر تغذیه ای از طریق راه اندازی واحد مشاوره
- ارجاع به مراکز درمانی افراد مبتلا به سوء تغذیه شدید (بر اساس شاخص لاغری حاصل از نتایج ارزیابی وضعیت تغذیه کودکان زیر ۵ سال در بلایا و افراد بزرگسال بر اساس شاخص نمایه توده بدنی کمتر از ۱۸/۵)
- تصمیم گیری بر ادامه توزیع سبد غذایی اهدا شده یا تغییر در نوع سبد غذایی بر اساس نتایج پایش و ارزشیابی نظارت بر کنترل کمی و کیفی توزیع سبد غذایی.

**توضیح:** در صفحات ۵۶۷ الی ۵۷۰ کتاب EOP ملی بصورت مبسوط به این کارکرد پرداخته شده است.

## کارکرد تخصصی S8

### کارکردهای تخصصی حمایت های روانی و اجتماعی در بلایا

پیوست	عنوان کارکرد
S8-1	تشکیل کمیته علمی مشورتی حمایت های روانی - اجتماعی
S8-2	آموزش مداخلات حمایت های روانی - اجتماعی
S8-3	اجرای مداخلات حمایت های روانی - اجتماعی
S8-4	پایش و ارزشیابی مداخلات حمایت های روانی - اجتماعی

## کارکرد تخصصی خدمات حمایت‌های روانی و اجتماعی در بلایا

پیوست 1-S8: کمیته علمی مشورتی حمایت‌های روانی اجتماعی

واحد مسئول: واحد سلامت روان

واحدهای همکار: واحد آموزش و ارتقای سلامت، مدیریت و کاهش خطر بلایا، هماهنگی و گسترش، مبارزه با

بیماری‌های، بهداشت محیط و حرفه ای، بهزیستی، جمعیت هلال احمر، آموزش و پرورش

شرح وظایف واحد مسئول

- مدیریت و نظارت بر اجرای برنامه کشوری حمایت روانی - اجتماعی در بلایا در سطح شبکه بهداشت
- آماده سازی ظرفیت های تخصصی مورد نیاز حمایت های روانی اجتماعی در بلایا در سطح شبکه بهداشت

**توضیح:** در صفحات ۵۸۱ الی ۵۸۲ کتاب EOP ملی بصورت مبسوط به این کارکرد پرداخته شده است.

## کارکرد تخصصی خدمات حمایت‌های روانی و اجتماعی در بلایا

پیوست 2-S8: آموزش مداخلات حمایت‌های روانی - اجتماعی

واحد مسؤل: واحد سلامت روانی

واحد‌های همکار: واحد آموزش و ارتقای سلامت، واحد مدیریت و کاهش خطر بلایا، واحد هماهنگی و

گسترش

### شرح وظایف واحد مسؤل

- تهیه محتوای آموزشی بر اساس برنامه‌ها و دستورالعمل‌های ملی
- هماهنگی برگزاری کلاس، کارگاه و یا سمینار بر اساس ارزیابی اولیه
- ارزیابی برگزاری کلاس به لحاظ کیفیت برگزاری و محتوای آموزشی بر اساس نظر فراگیران

**توضیح:** در صفحات ۵۸۳ الی ۵۸۶ کتاب EOP ملی بصورت مبسوط به این کارکرد پرداخته شده است.



## کارکرد تخصصی خدمات حمایت‌های روانی و اجتماعی در بلایا

پیوست 3-S8: اجرای مداخلات حمایت‌های روانی - اجتماعی

واحد مسئول: واحد سلامت روان

واحدهای همکار: واحد آموزش سلامت، مدیریت و کاهش خطر بلایا، هماهنگی و گسترش

### شرح وظایف واحد مسئول

- جمع‌آوری کلیه اطلاعات راجع به افراد فوت‌شده، مجروح و اعزام‌شده برای درمان و کودکانی که والدین خود را از دست داده‌اند.
- اطلاعات ضروری در کارتهای بهداشتی خانواده ثبت شود و از کلیه جنازه‌های مجهول‌الهویه عکسبرداری می‌شود. شماره تماس نیز قید شود.
- دادن اطلاعات فوری به امدادگران و مردم منطقه راجع به وجود مرکز خدمات حمایت‌های روانی
- خدمات مددکاری مستمر به بازماندگان ارائه گردد.
- اطلاع‌رسانی در مورد مجروحان به افراد بازمانده و بالعکس
- اجرای مناسب مراسم سوگواری و تدوین اجساد بر اساس آداب و سنت منطقه
- در مداخلات گروهی اولیه، نیازسنجی و غربالگری موارد شدیدتر صورت گیرد.
- مداخلات تخصصی برای گروههای غربال شده انجام گردد.
- مداخلات ویژه گروههای خاص صورت پذیرد. (کودکان، داغدیدگان، امدادگران، زنان به ویژه زنان باردار، سالمندان، بیماران روانپزشکی، معتادان).

**توضیح:** در صفحات ۵۸۷ الی ۶۰۰ کتاب EOP ملی بصورت مبسوط به این کارکرد پرداخته شده است.

## کارکرد تخصصی خدمات حمایت‌های روانی و اجتماعی در بلایا

پیوست 4-S8: اجرای پایش و ارزشیابی مداخلات حمایت‌های روانی اجتماعی

واحد مسؤل: واحد سلامت روان

واحدهای همکار: واحد آموزش سلامت، مدیریت و کاهش خطر بلایا، هماهنگی و گسترش

### شرح وظایف واحد مسؤل

- ارسال گزارش ۳-۶ ماه یکبار در زمان بروز بحران و گزارش هفتگی در شرایط وقوع بحران به سطوح بالاتر (ارسال گزارش تا یک سال بعد از وقوع بحران ادامه خواهد داشت)
- نظارت بر روند اجرای برنامه مداخلاتی از طریق بازدید از منطقه
- ثبت و مستندسازی اطلاعات بر اساس شاخصهای پایش و ارزشیابی

## کارکرد تخصصی S9

### کارکردهای تخصصی آموزش سلامت در بلایا

پیوست	عنوان کارکرد
S9-1	نیازسنجی آموزشی
S9-2	ارائه آموزش به جمعیت تحت تأثیر

### کارکرد تخصصی آموزش بهداشت و ارتقای سلامت در مدیریت بلایا

پیوست S9-1: نیازسنجی آموزشی

واحد مسؤل: واحد آموزش و ارتقای سلامت

واحدهای همکار: کلیه واحدهای مشارکت کننده در فاز پاسخ

#### شرح وظایف واحد مسؤل:

- جمع آوری و تحلیل کلیه اطلاعات مربوط به مخاطرات سلامت از طریق تکمیل فرم نیازسنجی و تعیین اولویتهای بهداشتی در هر منطقه در شرایط عادی
- اعزام کارشناسان به منطقه آسیب در زمان وقوع بلایا و تحلیل وضعیت بهداشتی موجود در منطقه و اولویت بندی مشکلات بر اساس دستورالعمل
- نیازسنجی آموزشی با همکاری کلیه واحدهای مرتبط
- بررسی و اولویت بندی مشکلات بهداشتی در منطقه آسیب دیده بعد از وقوع بلایا، با مشارکت کارشناسان و محیطی مراکز محل وقوع بلایا

### شرح وظایف واحد همکار:

- همکاری در ارزیابی وضعیت موجود، استخراج اطلاعات و اولویت بندی مشکلات بهداشتی در هر منطقه در شرایط عادی و همچنین در حین وقوع بلایا

- همکاری با واحد آموزش سلامت در بررسی و اولویت بندی مشکلات بهداشتی در منطقه آسیب دیده بعد از وقوع بلایا

- همکاری با واحد آموزش سلامت در جهت تهیه و توزیع رسانه های آموزشی مورد نیاز

**توضیح:** در صفحات ۶۱۱ الی ۶۱۲ کتاب **EOP** ملی بصورت مبسوط به این کارکرد پرداخته شده است.

### کارکرد تخصصی آموزش بهداشت و ارتقای سلامت در مدیریت بلایا

پیوست 2-S9: ارائه آموزش به جمعیت تحت تأثیر

واحد مسؤل: واحد آموزش و ارتقای سلامت

واحد های همکار: کلیه واحدهای مشارکت کننده در فاز پاسخ

### شرح وظایف واحد مسؤل:

- اجرای برنامه های آموزشی برای کلیه کارکنان بهداشتی و درمانی درگیر در بلایا به منظور ارتقای توانایی و مهارت آموزشی کارکنان

- طراحی سریع و دقیق مداخلات آموزشی برای اولویت های بهداشتی حاصل از نیازسنجی آموزشی با همکاری کلیه واحدهای مرتبط

- ارزیابی وسایل ارتباطی موجود با همکاری واحد مدیریت و کاهش خطر بلایای معاونت بهداشتی بعد از بلایا

- ارزیابی رسانه های آموزشی موجود و تکمیل نواقص و بایگانی آنها (بر اساس شیوه نامه و چک لیست کمیته رسانه وزارت بهداشت)

- نظارت بر محتوای آموزشی و انتخاب پیام های آموزشی مورد نیاز از آرشیو موجود در صورت نیاز تدوین پیام آموزشی جدید

- پایش و ارزشیابی نهایی برنامه های آموزشی در شرایط عادی، حین وقوع و بعد از وقوع بلایا

- مستندسازی مداخلات آموزشی و ارائه گزارش

### شرح وظایف واحد همکار:

- تدوین بسته های آموزشی و تهیه رسانه های آموزشی مناسب با نظارت واحد آموزش سلامت
  - اجرای مداخلات آموزشی در شرایط عادی ، حین وقوع و بعد از وقوع بلا یا با نظارت واحد آموزش سلامت
  - همکاری با واحد آموزش سلامت جهت پایش و ارزشیابی نهایی مداخلات آموزشی فوق
  - همکاری با واحد آموزش سلامت در توانمندسازی کارکنان بهداشتی و درمانی ، مردم و رابطین بهداشت
  - تامین منابع مالی
  - همکاری با واحد آموزش سلامت جهت در نظر گرفتن اماکن ایمن جهت برگزاری برنامه های آموزشی حضوری
- توضیح:** در صفحات ۶۱۳ الی ۶۱۶ کتاب **EOP** ملی بصورت مبسوط به این کارکرد پرداخته شده است.

## کارکرد تخصصی S10

### کارکرد تخصصی خدمات آزمایشگاهی در بلایا

پیوست	عنوان کارکرد
S10-1	ارزیابی وضعیت خدمات آزمایشگاهی پیش از بحران
S10-2	ارزیابی وضعیت خدمات آزمایشگاهی در منطقه آسیب دیده
S10-3	مدیریت خدمات آزمایشگاهی

### کارکرد تخصصی ارائه خدمات آزمایشگاهی در مدیریت بلایا

پیوست S10-1: ارزیابی وضعیت خدمات آزمایشگاهی پیش از بحران

واحد مسئول: آزمایشگاه شبکه بهداشت و درمان راز و جرگلان

واحد های همکار: واحد مدیریت و کاهش خطر بلایا

#### شرح وظایف واحد مسئول:

-ارزیابی ظرفیت های آزمایشگاهی موجود و تهیه بانک اطلاعاتی

-تهیه آزمایشگاه قابل حمل (پورتابل) و فرآورده ها و تجهیزات مورد نیاز آن

-انتخاب افراد توانمند و واجد صلاحیت به منظور کار در شرایط بحران

-آموزش افراد تعیین شده

-تکمیل چک لیست های مورد نیاز بصورت سالیانه

#### **شرح وظایف واحد همکار:**

-ارزیابی وضعیت راه های منطقه و نحوه دسترسی در صورت وقوع حادثه

-بررسی استحکام و کیفیت فضای فیزیکی آزمایشگاه

-هماهنگی بین بخشی و درون بخشی

**توضیح:** در صفحات ۶۲۹ الی ۶۳۲ کتاب EOP ملی بصورت مبسوط به این کارکرد پرداخته شده است.

## کارکرد تخصصی خدمات آزمایشگاهی در بلایا

پیوست S10-2: ارزیابی وضعیت خدمات آزمایشگاهی در منطقه آسیب دیده

واحد مسئول: واحد آزمایشگاه

واحد های همکار: تیم ارزیابی سریع

### شرح وظایف واحد مسئول:

- دریافت اطلاعات حادثه (نوع، محل و زمان) از EOC و دفتر مدیریت و کاهش خطر بلایا
- اعزام ارزیاب به منطقه آسیب دیده به همراه چک لیست ارزیابی
- ارائه گزارش ارزیابی به فوکل پوینت

### شرح وظایف واحد های همکار:

- هماهنگی بین بخشی و برون بخشی
- ارائه اطلاعات منطقه آسیب دیده

**توضیح:** در صفحات ۶۳۳ الی ۶۳۵ کتاب EOP ملی بصورت مبسوط به این کارکرد پرداخته شده است.



## کارکرد تخصصی خدمات آزمایشگاهی در بلایا

پیوست 3-S10: مدیریت خدمات آزمایشگاهی

واحد مسئول: واحد آزمایشگاه

واحد های همکار: واحد مدیریت و کاهش خطر بلایا - واحد بیماری های واگیردار

### شرح وظایف واحد مسئول:

- دریافت اطلاعات ارزیابی اولیه
- بررسی نیازهای منطقه و تلاش در رفع نیازها
- هماهنگی در جهت استقرار آزمایشگاه، پرسنل یا تجهیزات اضافی مورد نیاز در محل مناسب
- هماهنگی در تامین فرآورده ها و تجهیزات مورد نیاز آزمایشگاه
- هماهنگی ارسال نمونه هایی که امکان انجام آن در آزمایشگاه وجود ندارد.
- پیگیری دریافت جواب آزمایش های ارسالی
- اعلام نتایج به مراجع ذیصلاح

### شرح وظایف واحد همکار:

- ارسال گزارش های حادثه و اطلاع به واحد های مرتبط
- ارائه خدمات پشتیبانی به آزمایشگاه های مستقر در منطقه حادثه دیده
- مشارکت در ارسال ایمن نمونه های آزمایشگاهی به سطوح بالاتر

**توضیح:** در صفحات ۶۳۷ الی ۶۶۸ کتاب EOP ملی بصورت مبسوط به این کارکرد پرداخته شده است.

## کارکرد تخصصی S11

کارکردهای تخصصی ارائه خدمات امور دارویی در بلایا

پیوست	عنوان کارکرد
S11-1	برآورد نیاز دارو و مواد بیولوژیک
S11-2	تهیه و توزیع دارو و مواد بیولوژیک

## کارکرد تخصصی خدمات واحد امور دارویی در بلایا

پیوست 1-S11: بر آورد نیاز دارو و مواد بیولوژیکی

واحد مسئول: واحد امور داروئی

واحدهای همکار: واحدهای ستادی شبکه بهداشت

### شرح وظایف واحد مسئول:

- تعیین دقیق موجودی انبار مرکزی
- بر آورد احتمال شیوع اپیدمی در زمان بلایا از طریق ارتباط گسترده با واحد بیماریهای واگیر شبکه بهداشت
- تعیین اقلام دارویی که در زمان بروز بلایا به آنها نیاز بیشتری احساس می شود
- ارتباط با معاونت غذا و دارو جهت رفع کمبودهای احتمالی دارو در منطقه آسیب دیده و اطلاع رسانی سریع به آنان

### شرح وظایف واحد همکار:

- تعیین احتمال شیوع بیماریهای خطرناک که در منطقه آسیب دیده توسط واحد بیماریهای واگیر و اطلاع به واحد دارویی جهت بر آورد نیاز به اقلام دارویی خاص
- تعیین وضعیت منطقه حادثه دیده از جمله بعد مسافت و جمعیت توسط واحد مدیریت و کاهش خطر بلایا جهت بر آورد نیاز اقلام دارویی
- آمادگی واحد خدمات به جهت تامین وسیله نقلیه مناسب، سالم و امن جهت انجام سریع خرید و دارو مواد بیولوژیک و یا انتقال آنها به انبار دارویی
- آمادگی واحد تدارکات در جهت همکاری برای خرید اقلام دارویی و مواد بیولوژیک مورد نیاز

**توضیح:** در صفحات ۶۷۹ الی ۶۸۱ کتاب EOP ملی بصورت مبسوط به این کارکرد پرداخته شده است.

## کارکرد تخصصی خدمات واحد امور دارویی در بلایا

پیوست 2-S11: تهیه و توزیع دارو و مواد بیولوژیکی

واحد مسؤل: واحد امور دارویی

واحدهای همکار: واحدهای ستادی شبکه بهداشت

### شرح وظایف واحد مسؤل:

- تعیین دقیق و سریع نیاز دارویی منطقه آسیب دیده ، اطلاع رسانی سریع به انبار دارویی جهت جمع آوری فوری مابحتاج دارویی و مواد بیولوژیک منطقه
- جمع آوری فوری درخواست دارویی ارسالی به انبار دارویی توسط پرسنل انبار مرکزی
- اطلاع رسانی فوری به واحد خدمات جهت تامین وسیله نقلیه مطمئن و امن جهت ارسال داروها و مواد بیولوژیک

### شرح وظایف واحد همکار:

- تامین سریع و فوری وسیله نقلیه مطمئن جهت ارسال محموله دارویی به منطقه
- ارسال سریع درخواست دارویی توسط واحد پیشگیری از بیماریها برای تامین داروهای مورد نیاز در زمان شیوع اپیدمی های احتمالی در زمان بحران
- ارسال فوری درخواست دارویی بهداشتی و اقلام تنظیم خانواده مورد نیاز توسط واحد سلامت خانواده

**توضیح:** در صفحه ۶۸۲ کتاب EOP ملی به این کارکرد پرداخته شده است.

## پیوست:

### فرم گزارش وضعیت حادثه – SitRep :

نام و نام خانوادگی ارزیاب:		واحد ارزیابی کننده:	
شماره گزارش:		شماره و تاریخ گزارش:	
دوره زمانی گزارش:		آخرین وضعیت	
ردیف	سوال	راهنما	آخرین وضعیت
۱	نوع و شدت حادثه	-	
۲	نام منطقه	با ذکر دانشگاه، استان، شهر و روستا	
۳	سطح حادثه	براساس جدول سطح حادثه و اعلام EOC	
۴	تعداد فوتی	کل و به تفکیک منطقه با ذکر توزیع سنی جنسی	
۵	تعداد مصدوم	کل و به تفکیک منطقه با ذکر توزیع سنی جنسی	
۶	تعداد جمعیت تحت تأثیر	کل و به تفکیک منطقه	
۷	تعداد ساختمان تخریب شده	درصد تخریب ذکر شود	
۸	آسیب به واحدهای بهداشتی	تعداد مراکز آسیب دیده و درصد آسیب آن (بصورت تخمینی) به تفکیک منطقه و نوع مرکز ذکر شود	
۹	آسیب به بیمارستان ها	-	
۱۰	آسیب به پرسنل	تعداد به تفکیک منطقه، واحد بهداشتی و رده خدمت	
۱۱	آسیب به زیر ساخت ها	مانند آسیب به جاده، برق، آب، مدرسه و...	
۱۲	اقدامات مدیریتی انجام شده	مانند تشکیل کمیته بهداشت کارگروه و فعال سازی سامانه فرماندهی حادثه	
۱۳	اقدامات بهداشتی انجام شده	به تفکیک کارکرد اختصاصی ذکر شود	
۱۴	اقدامات درمانی انجام شده	به تفکیک کارکرد اختصاصی ذکر شود	
۱۵	اقدامات سایر سازمان ها	مانند هلال احمر، استانداری و...	
۱۶	مهمترین نیازهای بهداشتی	به تفکیک کارکرد اختصاصی ذکر شود	
۱۷	مهمترین نیازهای درمانی	به تفکیک کارکرد اختصاصی ذکر شود	
۱۸	نیازهایی که باید فوراً از سطح بالاتر پیگیری یا تأمین شوند	می توانید از فرم برآورد نیاز نیز استفاده کنید. آنرا ضمیمه این فرم نمایید.	
۱۹	احتمال وقوع مخاطرات بعدی در منطقه	مانند شکست سد متعاقب زلزله	
۲۰	سایر موارد مهم	لطفاً ذکر نمایید	

امضاء :

تلفن تماس:

نام و نام خانوادگی تهیه کننده گزارش :

سامانه فرماندهی حادثه  
ستاد شبکه بهداشت و درمان شهرستان راز و جرگلان

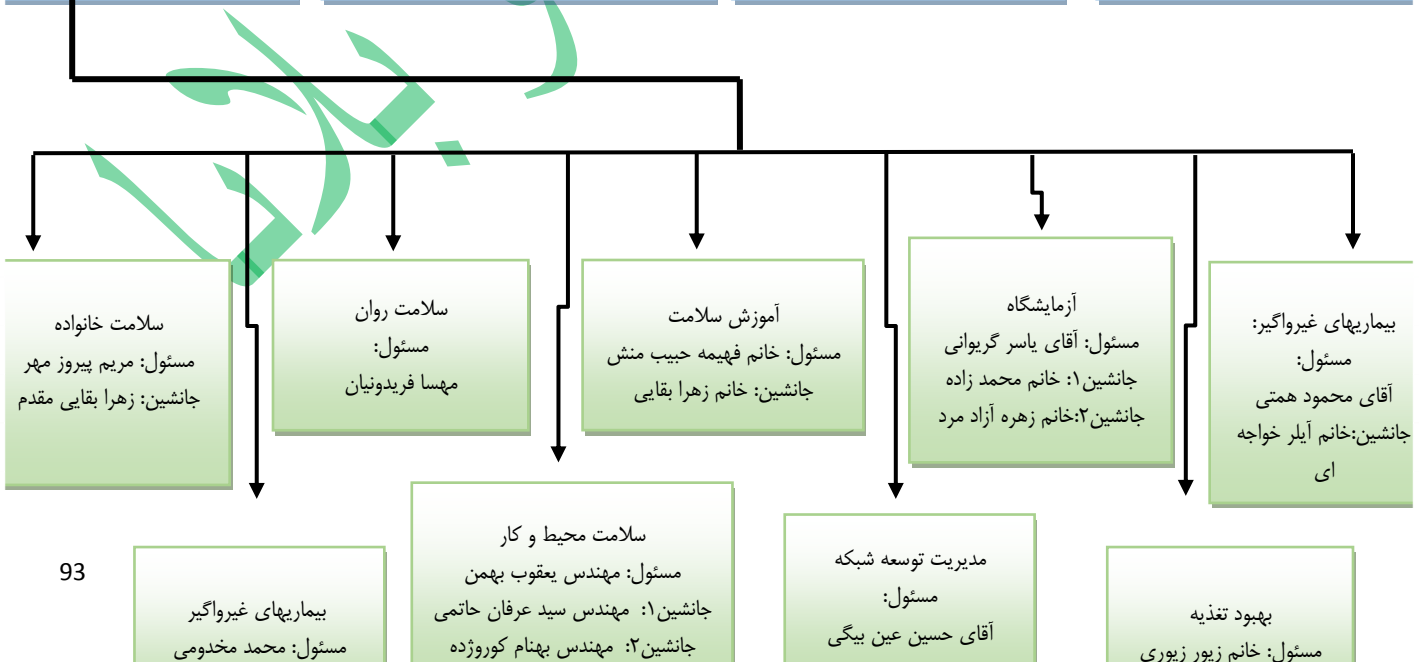
فرماندهی حادثه: آقای علی نعمتی  
جانشین اول: آقای محمد قهرمانی  
جانشین دوم: آقای جهانبخش کرامتی  
جانشین سوم: آقای مهندس سید عرفان حاتمی

ارشد هماهنگی: آقای حسین عین بیگی  
جانشین ۱: آقای میثم ولیزاده

ارشد ارتباطات: خانم فاطمه حاتمی  
جانشین: آقای سید عرفان حاتمی

مشاور فنی: برحسب حادثه و بحران  
پیش آمده تعیین خواهد شد.

ارشد ایمنی: آقای جهانبخش کرامتی  
جانشین: مهندس سید عرفان حاتمی



جدول شماره های تماس اعضا سامانه فرماندهی حادثه

شماره تماس	نام و نام خانوادگی	شماره تماس	نام و نام خانوادگی
۰۹۱۵۱۸۶۵۱۷۰	آقای نواب رضایی	۰۹۱۵۵۸۴۹۹۵۹	آقای علی نعمتی
۰۹۱۵۸۸۴۷۶۲۳	آقای حبیب الله بهمن	۰۹۱۵۱۸۹۶۲۳۷	آقای محمد قهرمانی
۰۹۳۵۲۷۸۸۸۵۵	آقای مهدی رضانی	۰۹۱۵۱۸۷۹۵۴۰	آقای جهانبخش کرامتی
۰۹۱۵۱۸۶۳۳۹۰	خانم فهیمه حبیب منش	۰۹۹۰۵۱۳۴۷۱۶	آقای مهندس سید عرفان حانمی
۰۹۱۵۸۸۴۶۳۴۴	آقای محمود همتی	۰۹۳۳۸۴۱۷۹۶۴	
۰۹۱۵۰۸۲۷۴۲۳	آقای یاسر گریوانی	۰۹۳۷۹۲۳۶۶۷۷	آقای حسین عین بیگی
۰۹۳۸۹۱۹۷۹۷۱	خانم محمد زاده	۰۹۱۱۹۷۲۱۵۸۸	آقای میثم ولیزاده
۰۹۱۵۶۱۶۴۷۲۷	خانم مریم پیروز مهر	۰۹۳۷۸۱۳۲۱۶۴	خانم آزاد مرد
۰۹۱۵۷۸۸۲۸۳۳	خانم زیور زیوری	۰۹۱۵۷۷۶۶۰۳۸	خانم زهرا بقایی
۰۹۱۱۵۷۸۷۵۴۵	آقای بهنام کوروزده	۰۹۱۵۱۸۹۴۶۸۳	خانم مهسا فریدونیان
۰۹۱۵۳۸۴۴۸۷۴	آقای محمد مخدومی	۰۹۱۵۳۸۴۱۹۰۹	آقای یعقوب بهمن
		۰۹۱۵۲۵۸۵۰۳۰	خانم سونا گل افشین